



ประกาศองค์การบริหารส่วนตำบลไผ่
เรื่อง แผนการดำเนินงาน ประจำปีงบประมาณ พ.ศ. ๒๕๖๖

องค์การบริหารส่วนตำบลไผ่ ได้จัดทำแผนการดำเนินงาน ประจำปีงบประมาณ พ.ศ.๒๕๖๖ ซึ่งได้ผ่านการพิจารณาจากคณะกรรมการพัฒนาองค์การบริหารส่วนตำบลไผ่ เมื่อวันที่ ๒๕ ตุลาคม ๒๕๖๕ เป็นที่เรียบร้อยแล้ว

อาศัยอำนาจตามความในข้อ ๒๖ (๒) แห่งระเบียบกระทรวงมหาดไทยว่าด้วยการจัดทำแผนพัฒนาขององค์กรปกครองส่วนท้องถิ่น พ.ศ.๒๕๔๘ แก้ไขเพิ่มเติมถึง (ฉบับที่ ๓) พ.ศ.๒๕๖๑ จึงขอประกาศใช้แผนการดำเนินงาน ประจำปีงบประมาณ พ.ศ.๒๕๖๖ ขององค์การบริหารส่วนตำบลไผ่ จึงประกาศมาให้ทราบโดยทั่วกัน

ทั้งนี้ ตั้งแต่บัดนี้เป็นต้นไป

ประกาศ ณ วันที่ ๒๕ ตุลาคม พ.ศ. ๒๕๖๕

(นางจำเนียร ผลไม้)

นายกองค์การบริหารส่วนตำบลไผ่



**แผนการดำเนินงาน
ประจำปีงบประมาณ พ.ศ. 2566**

**องค์การบริหารส่วนตำบลไร่
ตำบลไร่ อำเภทรายมูล จังหวัดยโสธร**

สารบัญ

หน้า

ส่วนที่ ๑ บทนำ

- | | |
|------------------------------------|---|
| ➤ บทนำ | ๑ |
| ➤ วัตถุประสงค์ของแผนการดำเนินงาน | ๒ |
| ➤ ขั้นตอนในการจัดทำแผนการดำเนินงาน | ๓ |
| ➤ ประโยชน์ของแผนการดำเนินงาน | ๕ |

ส่วนที่ ๒ บัญชีสรุปโครงการ/กิจกรรม

- | | |
|---|---------|
| ➤ บัญชีสรุปจำนวนโครงการพัฒนาท้องถิ่น กิจกรรมและงบประมาณ | ๗ - ๘ |
| ➤ บัญชีจำนวนโครงการพัฒนาท้องถิ่น กิจกรรมและงบประมาณ | ๙ - ๒๖ |
| ➤ บัญชีจำนวนครุภัณฑ์ที่ไม่ได้ดำเนินการตามโครงการพัฒนาท้องถิ่น | ๒๗ - ๔๑ |

ส่วนที่ 1

- ☞ บทนำ
- ☞ วัตถุประสงค์ของการจัดทำแผนการดำเนินงานประจำปี
- ☞ ขั้นตอนในการจัดทำแผนการดำเนินงานประจำปี
- ☞ ประโยชน์ของแผนการดำเนินงานประจำปี



ส่วนที่ ๑ บทนำ

๑. บทนำ

ระเบียบกระทรวงมหาดไทยว่าด้วยการจัดทำแผนพัฒนาขององค์กรปกครองส่วนท้องถิ่น พ.ศ. ๒๕๔๘ แก้ไขเพิ่มเติมถึง (ฉบับที่ ๓) พ.ศ. ๒๕๖๑ กำหนดให้องค์กรปกครองส่วนท้องถิ่นจัดทำแผนพัฒนาท้องถิ่นให้สอดคล้องและเชื่อมโยงกับแผนพัฒนาจังหวัด แผนพัฒนาภูมิภาคจังหวัด และใช้เป็นกรอบในการจัดทำงบประมาณรายจ่ายประจำปีงบประมาณรายจ่าย แผนพัฒนาท้องถิ่นขององค์การบริหารส่วนตำบลไผ่ ประกอบด้วย ๕ ยุทธศาสตร์ ที่สอดคล้องกับยุทธศาสตร์การพัฒนากลุ่มจังหวัด แผนพัฒนาจังหวัด เป็นการกำหนดแผนงาน/โครงการพัฒนา ที่สามารถนำไปสู่การปฏิบัติเพื่อดำเนินการพัฒนาแก้ไขปัญหาและสนองตอบความต้องการของประชาชนในท้องถิ่นได้อย่างมีประสิทธิภาพ

การนำแผนพัฒนาท้องถิ่นมาปฏิบัติ ตามระเบียบกระทรวงมหาดไทยว่าด้วยการจัดทำแผนพัฒนาขององค์กรปกครองส่วนท้องถิ่น พ.ศ. ๒๕๔๘ แก้ไขเพิ่มเติมถึง (ฉบับที่ ๓) พ.ศ. ๒๕๖๑ ต้องมีการจัดทำแผนการดำเนินงาน เพื่อแสดงโครงการ/กิจกรรม งบประมาณ และระยะเวลาในการดำเนินโครงการ/กิจกรรม ของส่วนงานต่างๆ ที่จะดำเนินการในเขตพื้นที่องค์การบริหารส่วนตำบลไผ่ ในแต่ละปีงบประมาณ การจัดทำแผนการดำเนินงานถือเป็นประโยชน์ในด้านการติดตามและประเมินผลแผนพัฒนาเพื่อให้ทราบผลการพัฒนาว่าบรรลุวัตถุประสงค์หรือไม่ รวมทั้งเพื่อประโยชน์ในการทบทวนและปรับปรุงการดำเนินงานขององค์การบริหารส่วนตำบลไผ่ให้สามารถแก้ไขปัญหาและตอบสนองความต้องการของประชาชนได้ดียิ่งขึ้น

๒. วัตถุประสงค์ของแผนการดำเนินงาน

๑. แผนการดำเนินงานมีจุดมุ่งหมายเพื่อแสดงถึงรายละเอียดของแผนงาน/โครงการพัฒนาและ กิจกรรมการพัฒนาที่ดำเนินการจริงทั้งหมดในพื้นที่ขององค์กรปกครองส่วนท้องถิ่น ประจำปีงบประมาณนั้น เพื่อให้แนวทางในการดำเนินงานในปีงบประมาณนั้นมีความชัดเจนในการปฏิบัติมากขึ้น ลดความซ้ำซ้อนของ โครงการ มีการประสานและบูรณาการทำงานกับหน่วยงานและจำแนกรายละเอียดต่างๆ ของแผนงาน/โครงการใน แผนการดำเนินงาน

๒. แผนการดำเนินงาน จะเป็นเครื่องมือสำคัญในการบริหารงานของผู้บริหารท้องถิ่น เพื่อควบคุม การดำเนินงานให้เป็นไปอย่างเหมาะสมและมีประสิทธิภาพ

๓. แผนการดำเนินงาน จะกำหนดรายละเอียดของโครงการ/กิจกรรมการพัฒนาที่ดำเนินการใน พื้นที่ขององค์กรปกครองส่วนท้องถิ่น โดยโครงการ/กิจกรรมการพัฒนาที่จะบรรจุในแผนการดำเนินงานจะมีที่มาจาก

๓.๑ งบประมาณรายจ่ายประจำปี งบประมาณรายจ่ายเพิ่มเติม ขององค์กรปกครองส่วน ท้องถิ่น (รวมทั้งเงินอุดหนุนที่องค์กรปกครองส่วนท้องถิ่นอุดหนุนให้หน่วยงานอื่นดำเนินการ)

๓.๒ โครงการ กิจกรรม การพัฒนาขององค์กรปกครองส่วนท้องถิ่นที่เกิดจากการจ่ายขาด เงินสะสม เงินอุดหนุนเฉพาะกิจหรืองบประมาณรายจ่ายอื่นๆ ที่ดำเนินการตามโครงการพัฒนาท้องถิ่น

๓.๓ โครงการ/กิจกรรมการพัฒนาที่องค์กรปกครองส่วนท้องถิ่นดำเนินการเองโดยไม่ใช้ งบประมาณ

๓.๔ โครงการ/กิจกรรมการพัฒนาของหน่วยราชการ ส่วนกลาง ส่วนภูมิภาค หรือหน่วยงาน อื่นๆ ที่ดำเนินการในพื้นที่ขององค์กรปกครองส่วนท้องถิ่น (สำหรับองค์การบริหารส่วนจังหวัด ให้รวบรวมข้อมูล โครงการ/กิจกรรมการพัฒนาของหน่วยราชการ ส่วนกลาง ส่วนภูมิภาคหรือหน่วยงานอื่นๆ ที่มีลักษณะเกี่ยวเนื่อง ระหว่างองค์กรปกครองส่วนท้องถิ่น) โดยให้องค์กรปกครองส่วนท้องถิ่นตรวจสอบจากแผนปฏิบัติราชการประจำปี ของจังหวัดหรืออาจสอบถามไปยังหน่วยงานต่างๆ ที่เกี่ยวข้อง

๓.๕ โครงการ/กิจกรรมการพัฒนาอื่นๆ ที่องค์กรปกครองส่วนท้องถิ่นพิจารณาเห็นว่าจะเกิด ประโยชน์ในการประสานการดำเนินงานในพื้นที่

๓ ขั้นตอนในการจัดทำแผนการดำเนินงาน

ระเบียบกระทรวงมหาดไทยว่าด้วยการจัดทำแผนพัฒนาขององค์กรปกครองส่วนท้องถิ่น พ.ศ. ๒๕๔๘ แก้ไขเพิ่มเติมถึง (ฉบับที่ ๓) พ.ศ. ๒๕๖๑ ข้อ ๒๖ กำหนดให้องค์กรปกครองส่วนท้องถิ่นจัดทำแผนการดำเนินงาน โดยมีขั้นตอน ดังนี้

๓.๑ คณะกรรมการสนับสนุนการจัดทำแผนพัฒนาท้องถิ่น รวบรวมแผนงาน/โครงการขององค์กรปกครองส่วนท้องถิ่น หน่วยราชการส่วนกลาง ส่วนภูมิภาค รัฐวิสาหกิจ และหน่วยงานอื่นๆ ที่ดำเนินการในพื้นที่ขององค์กรปกครองส่วนท้องถิ่น

๓.๒ คณะกรรมการพัฒนาท้องถิ่นพิจารณาร่างแผนการดำเนินงาน แล้วเสนอให้ผู้บริหารประกาศ เป็นแผนการดำเนินงาน ทั้งนี้ให้ปิดประกาศแผนการดำเนินงานภายใน ๑๕ วัน นับแต่วันที่ประกาศ เพื่อให้ประชาชนในท้องถิ่นทราบโดยทั่วกัน และต้องปิดประกาศไม่น้อยกว่า ๓๐ วัน

จรรยาบรรณกระทรวงมหาดไทยดังกล่าว สามารถสรุปขั้นตอนในการดำเนินการจัดทำแผนการดำเนินงานได้ ๓ ขั้นตอน ดังนี้

ขั้นตอนที่ ๑ การเก็บรวบรวมข้อมูล คณะกรรมการสนับสนุนการทำแผนพัฒนาองค์การบริหารส่วนตำบลไม่เก็บรวบรวมข้อมูลโครงการ/กิจกรรม ที่จะดำเนินการจริงในพื้นที่ขององค์การบริหารส่วนตำบล ซึ่งประกอบด้วย โครงการ/กิจกรรม ขององค์การบริหารส่วนตำบล และโครงการ/กิจกรรมของหน่วยงานราชการ ส่วนกลาง ส่วนภูมิภาค รัฐวิสาหกิจ และหน่วยงานอื่นๆ ที่ดำเนินการในพื้นที่ขององค์การบริหารส่วนตำบล

ขั้นตอนที่ ๒ การจัดทำร่างแผนการดำเนินงาน คณะกรรมการสนับสนุนการทำแผนพัฒนาองค์การบริหารส่วนตำบล จัดทำร่างแผนการดำเนินงาน โดยพิจารณาแผนงาน/โครงการพัฒนาขององค์การบริหารส่วนตำบลและหน่วยงานต่างๆ จะต้องมีความสอดคล้องกับยุทธศาสตร์และแนวทางการพัฒนาขององค์การบริหารส่วนตำบล เพื่อเสนอต่อคณะกรรมการพัฒนาองค์การบริหารส่วนตำบล และมีคณะกรรมการพัฒนาองค์การบริหารส่วนตำบล พิจารณาให้ความเห็นชอบแล้ว จึงนำร่างแผนการดำเนินงาน เสนอต่อนายกองค์การบริหารส่วนตำบล เพื่อพิจารณาให้ความเห็นชอบ โดยเค้าโครงแผนการดำเนินงานจะแบ่งออกเป็น สองส่วน คือ

ส่วนที่ ๑ บทนำ ประกอบด้วย

- ๑) บทนำ
- ๒) วัตถุประสงค์ของแผนการดำเนินงาน
- ๓) ขั้นตอนของการจัดทำแผนการดำเนินงาน
- ๔) ประโยชน์ของแผนการดำเนินงาน

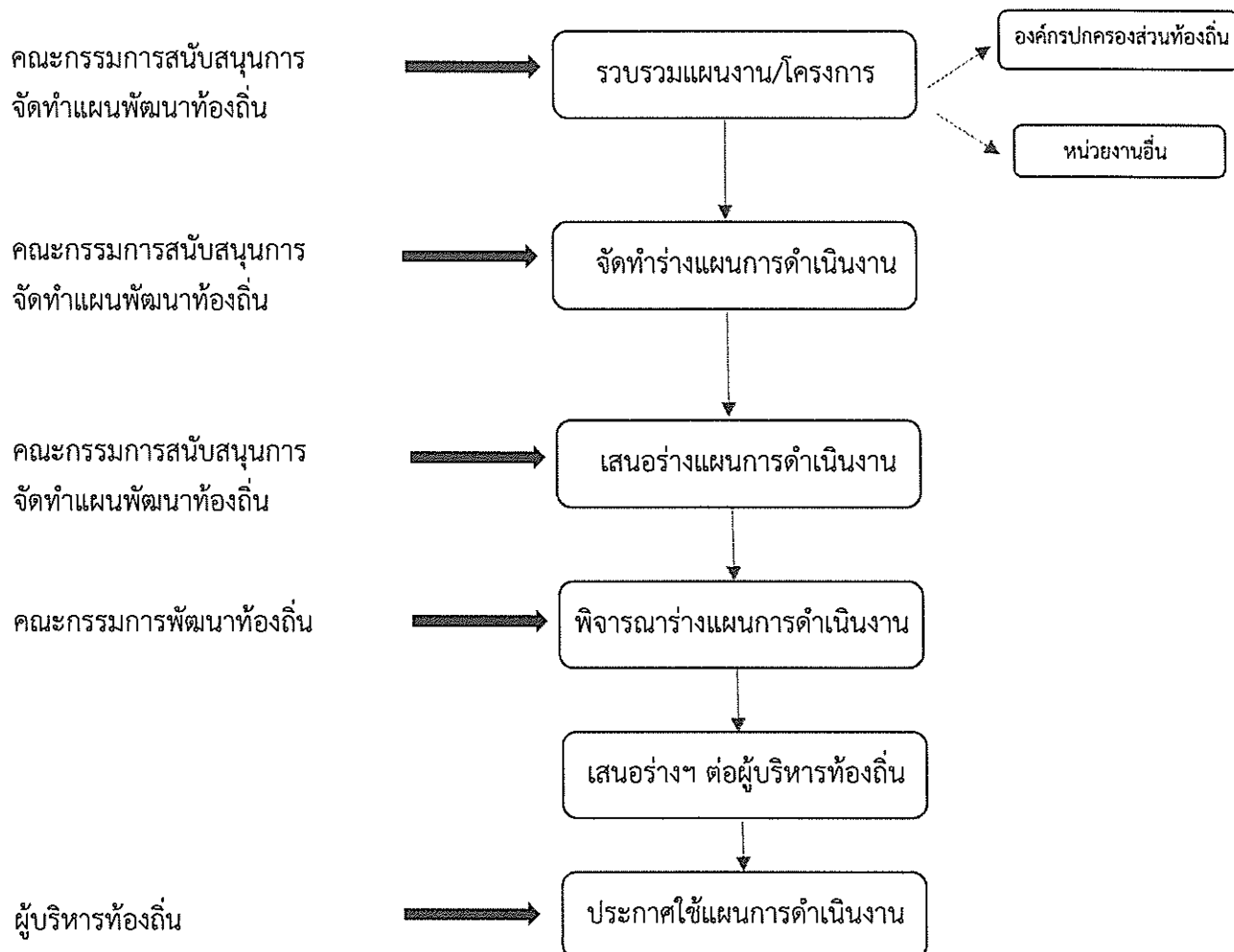
ส่วนที่ ๒ บัญชีโครงการ/กิจกรรม ประกอบด้วย

- ๑) บัญชีสรุปจำนวนโครงการและงบประมาณ (ผด.๐๑)
- ๒) บัญชีโครงการ/กิจกรรม/งบประมาณ (ผด.๐๒)
- ๓) บัญชีจำนวนครุภัณฑ์สำหรับที่ไม่ได้ดำเนินการตามโครงการการพัฒนาท้องถิ่น

(ผด.๐๒/๑)

ขั้นตอนที่ ๓ การประกาศใช้แผนการดำเนินงานเมื่อนายกองค์การบริหารส่วนตำบลให้ความเห็นชอบร่างแผนการดำเนินงานแล้ว จึงประกาศใช้แผนการดำเนินงาน โดยให้ปิดประกาศแผนการดำเนินงานภายใน ๑๕ วัน นับจากวันที่ประกาศเพื่อให้ประชาชนในท้องถิ่นรับทราบโดยทั่วกัน และต้องปิดประกาศไว้อย่างน้อย ๓๐ วัน

แผนภูมิขั้นตอนการจัดทำแผนดำเนินงาน



๔. ประโยชน์ของแผนการดำเนินงาน

๑. ทำให้การดำเนินงานแผนงาน/โครงการพัฒนาในปีงบประมาณ มีความชัดเจนในการปฏิบัติมากขึ้น
๒. มีความสะดวกในการติดตามประเมินผลการนำไปปฏิบัติ มีความสะดวกและมีประสิทธิภาพ
๓. เพื่อให้การใช้จ่ายงบประมาณในแต่ละปีของหน่วยงานเป็นไปมีประสิทธิภาพ
๔. ทราบถึงจำนวนงบประมาณที่ต้องจ่ายจริงในแต่ละปี
๕. สามารถบริหารเวลาในการดำเนินงานโครงการของทุกส่วนขององค์การบริหารส่วนตำบลได้
๖. สามารถนำแผนปฏิบัติการมาวิเคราะห์ปัญหาอันเกิดจากการดำเนินโครงการต่างๆ ตามงบประมาณ พ.ศ. ๒๕๖๖ ได้อย่างถูกต้อง

ส่วนที่ ๒

บัญชีโครงการ/กิจกรรม

บัญชีสรุปจำนวนโครงการพัฒนาท้องถิ่น กิจกรรม และงบประมาณ

แผนการดำเนินงาน ประจำปีงบประมาณ พ.ศ.๒๕๖๖

องค์การบริหารส่วนตำบลไผ่

ยุทธศาสตร์	จำนวนโครงการ ที่ดำเนินการ	คิดเป็นร้อยละของ โครงการทั้งหมด	จำนวน งบประมาณ	คิดเป็นร้อยละของ งบประมาณทั้งหมด	หน่วยงาน รับผิดชอบหลัก
๑. การพัฒนาแหล่งน้ำและโครงสร้างพื้นฐาน					กองช่าง
๑.๑ แผนงานอุตสาหกรรมและการโยธา	๑๖	๒๗.๑๒	๑๒,๓๖๑,๑๐๐	๗๔.๔๑	
รวม	๑๖	๒๗.๑๒	๑๒,๓๖๑,๑๐๐	๗๔.๔๑	
๒. การพัฒนาคุณภาพชีวิตของประชาชนและสังคมที่เข้มแข็ง					
๒.๑ แผนงานบริหารงานทั่วไป	๓	๕.๐๘	๕๕,๐๐๐	๐.๓๓	สำนักปลัด
๒.๒ แผนงานรักษาความสงบภายใน	๖	๑๐.๑๗	๑๑๘,๗๐๐	๐.๗๑	สำนักปลัด
๒.๓ แผนงานสาธารณสุข	๖	๑๐.๑๗	๘๐๐,๐๐๐	๕.๘๒	กองสาธารณสุขฯ
๒.๔ แผนงานเคหะและชุมชน	๓	๕.๐๘	๑๒๐,๐๐๐	๐.๗๒	กองสาธารณสุขฯ
๒.๕ แผนงานสร้างความเข้มแข็งของชุมชน	๕	๘.๕๗	๕๐,๐๐๐	๐.๓๐	สำนักปลัด
รวม	๒๓	๓๘.๙๘	๑,๑๔๓,๗๐๐	๖.๘๘	
๓. การพัฒนาการศึกษา ศาสนา ศิลปวัฒนธรรมและภูมิปัญญาท้องถิ่น					
๓.๑ แผนงานการศึกษา	๓	๕.๐๘	๒,๒๖๘,๑๒๕	๑๓.๖๕	กองการศึกษาฯ
๓.๒ แผนงานการศึกษา วัฒนธรรมและนันทนาการ	๘	๑๓.๕๖	๓๒๕,๐๐๐	๑.๙๖	สำนักปลัด, กองการศึกษาฯ
รวม	๑๑	๑๘.๖๔	๒,๕๙๓,๑๒๕	๑๕.๖๑	
๔. การจัดการทรัพยากรธรรมชาติและสิ่งแวดล้อม					
๔.๑ แผนงานการเกษตร	๓	๕.๐๘	๔๐,๐๐๐	๐.๒๔	กองส่งเสริม การเกษตร
รวม	๓	๕.๐๘	๔๐,๐๐๐	๐.๒๔	

ยุทธศาสตร์	จำนวนโครงการ ที่ดำเนินการ	คิดเป็นร้อยละของ โครงการทั้งหมด	จำนวน งบประมาณ	คิดเป็นร้อยละของ งบประมาณทั้งหมด	หน่วยงาน รับผิดชอบหลัก
๕. การบริหารจัดการองค์การปกครองส่วนท้องถิ่นให้มีประสิทธิภาพ และธรรมาภิบาล					
๕.๑ แผนงานบริหารงานทั่วไป	๔	๖.๗๘	๒๔๐,๐๐๐	๑.๔๔	สำนักปลัด, กองคลัง
๕.๒ แผนงานอุตสาหกรรมและการโยธา	๒	๓.๓๙	๒๓๔,๓๐๐	๑.๔๑	กองช่าง, สำนักปลัด, กองการศึกษาฯ
รวม	๖	๑๐.๑๗	๔๗๔,๓๐๐	๒.๘๖	
รวมทั้งสิ้น	๕๙	๑๐๐	๑๖,๖๑๒,๒๒๕	๑๐๐	

จำนวนโครงการพัฒนาท้องถิ่น กิจกรรมและงบประมาณ
แผนการดำเนินงาน ประจำปีงบประมาณ พ.ศ. ๒๕๖๖
องค์การบริหารส่วนตำบลไผ่

แบบ ผด.02

๑. ยุทธศาสตร์ การพัฒนาแหล่งน้ำและโครงสร้างพื้นฐาน

๑.๑ แผนงานอุตสาหกรรมและการโยธา

ที่	โครงการ	รายละเอียดโครงการ	งบประมาณ (บาท)	สถานที่ ดำเนินการ	หน่วยงาน รับผิดชอบหลัก	พ.ศ. ๒๕๖๕			พ.ศ. ๒๕๖๖									
						ต.ค	พ.ย	ธ.ค	ม.ค	ก.พ	มี.ค	เม.ย	พ.ค	มี.ย	ก.ค	ส.ค	ก.ย.	
๑	โครงการก่อสร้างถนน คสล. บ้านโคกกลาง หมู่ ๖	ก่อสร้าง ถนน คสล. กว้าง ๕ เมตร ยาว ๑๖๘ เมตร หนา ๐.๑๕ เมตร หรือมี พื้นที่คสล.ไม่น้อย กว่า ๘๔๐ ตร.ม. พร้อมลงไหล่ ทางลูกรังกว้างข้างละ ๐.๕๐ เมตร	๔๘๘,๐๐๐	หมู่ ๖ บ้าน โคกกลาง	กองช่าง						←	→						
๒	โครงการก่อสร้างดินลูกรัง บ้านดอนกอง หมู่ที่ ๗	ก่อสร้างถนนดินลูกรัง กว้าง ๔ เมตร ยาว ๖๐๐ เมตร สูงเฉลี่ย ๑ เมตร พร้อมวางท่อระบายน้ำ	๓๘๑,๐๐๐	หมู่ ๗ บ้าน ดอนกอง	กองช่าง						←	→						
๓	โครงการก่อสร้างดินลูกรัง หมู่ ๕	ก่อสร้างดินลูกรัง หมู่ ๕ กว้าง ๔ เมตร ยาว ๕๕๐ เมตร สูงเฉลี่ย ๑ เมตร พร้อมวางท่อ ระบายน้ำ	๓๑๔,๐๐๐	หมู่ ๕ บ้าน หนองไร่	กองช่าง						←	→						
๔	โครงการปรับปรุงถนนดิน เป็นถนนดินลูกรัง หมู่ ๖	กว้าง ๓.๕๐ เมตร ยาว ๕๒๐ ม. หนา ๐.๑๕ ม. พร้อมวางท่อระบายน้ำ	๗๘,๐๐๐	หมู่ ๖ บ้าน โคกกลาง	กองช่าง						←	→						

ที่	โครงการ	รายละเอียดโครงการ	งบประมาณ (บาท)	สถานที่ ดำเนินการ	หน่วยงาน รับผิดชอบหลัก	พ.ศ. ๒๕๖๕			พ.ศ. ๒๕๖๖									
						ต.ค.	พ.ย.	ธ.ค.	ม.ค.	ก.พ.	มี.ค.	เม.ย.	พ.ค.	มิ.ย.	ก.ค.	ส.ค.	ก.ย.	
๕	<u>เงินอุดหนุนเฉพาะกิจ</u> โครงการก่อสร้างถนน คอนกรีตเสริมเหล็ก รหัสทาง หลวงท้องถิ่น ยส.ถ.๖๑ - ๐๑๘	ก่อสร้างถนน คสล. กว้าง ๔ เมตร ยาว ๙๖๕ เมตร หนา ๐.๑๕ เมตร ไหล่ทางลูกรังกว้างข้างละ ๐.๕๐ เมตร	๒,๐๙๕,๐๐๐	หมู่ ๕ บ้าน หนองไร่ ถึง เขตบ้าน หนอง ทองกลาง	กองช่าง		←	→										
๖	โครงการก่อสร้างถนน คอนกรีตเสริมเหล็ก รหัสทาง หลวงท้องถิ่น ยส.ถ.๖๑ - ๐๑๑	ก่อสร้าง ถนน คสล. กว้าง ๔ เมตร ยาว ๑,๒๙๕ เมตร หนา ๐.๑๕ เมตร ไหล่ทางลูกรังกว้างข้างละ ๐.๕๐ เมตร	๒,๘๑๑,๐๐๐	หมู่ ๗ บ้าน ดอนกอง ถึง เขตบ้านนา ไส้	กองช่าง		←	→										
๗	ปรับปรุงถนนคอนกรีตชั้น ทางเดิมปูทับด้วยแอสฟัลต์ติก คอนกรีต รหัสทางหลวง ยส.ถ.๖๑ - ๐๐๑	ถนนแอสฟัลต์ติกคอนกรีต กว้าง ๕ เมตร ยาว ๗๕๐ เมตร หนา ๐.๐๔ เมตร	๑,๔๖๔,๐๐๐	หมู่ ๓ บ้าน ไผ่	กองช่าง		←	→										
๘	<u>กั้นเงินอุดหนุนเฉพาะกิจ ๒๕๖๕</u> ก่อสร้างบ่อบาดาลประปา ล่าเซลล์ พลังงานแสงอาทิตย์ หมู่ที่ ๕ (จุดที่ ๓) ตำบลไผ่	ก่อสร้างบ่อบาดาลประปา โซล่าเซลล์ พลังงาน แสงอาทิตย์ หมู่ที่ ๕ (จุดที่ ๓) โดยขุดเจาะบ่อบาดาล ก่อสร้างหอดังประปา และ ติดตั้งระบบสูบน้ำพลังงาน แสงอาทิตย์ขนาดไม่น้อย กว่า ๒,๕๐๐ วัตต์	๔๗๒,๐๐๐	หมู่ ๕ บ้าน หนองไร่	กองช่าง	←	→											

ที่	โครงการ	รายละเอียดโครงการ	งบประมาณ (บาท)	สถานที่ ดำเนินการ	หน่วยงาน รับผิดชอบหลัก	พ.ศ. ๒๕๖๕			พ.ศ. ๒๕๖๖									
						ต.ค	พ.ย	ธ.ค	ม.ค	ก.พ	มี.ค	เม.ย	พ.ค	มิ.ย	ก.ค	ส.ค	ก.ย.	
๙	ก่อสร้างบ่อบาดาลประปาโซล่าเซลล์ พลังงานแสงอาทิตย์ หมู่ที่ ๔ (จุดที่ ๕) ตำบลไผ่	ก่อสร้างบ่อบาดาลประปาโซล่าเซลล์ พลังงานแสงอาทิตย์ หมู่ที่ ๔ (จุดที่ ๕) โดยขุดเจาะบ่อบาดาล ก่อสร้างหอดึงประปา และติดตั้งระบบสูบน้ำพลังงานแสงอาทิตย์ขนาดไม่น้อยกว่า ๒,๕๐๐ วัตต์	๔๗๒,๐๐๐	หมู่ ๔ บ้านไผ่	กองช่าง	←	→											
๑๐	ก่อสร้างบ่อบาดาลประปาโซล่าเซลล์ พลังงานแสงอาทิตย์ หมู่ที่ ๙ (จุดที่ ๗) ตำบลไผ่	ก่อสร้างบ่อบาดาลประปาโซล่าเซลล์ พลังงานแสงอาทิตย์ หมู่ที่ ๙ (จุดที่ ๗) โดยขุดเจาะบ่อบาดาล ก่อสร้างหอดึงประปา และติดตั้งระบบสูบน้ำพลังงานแสงอาทิตย์ขนาดไม่น้อยกว่า ๒,๕๐๐ วัตต์	๔๗๒,๐๐๐	หมู่ ๙ บ้านค้อ	กองช่าง	←	→											
๑๑	ก่อสร้างบ่อบาดาลประปาโซล่าเซลล์ พลังงานแสงอาทิตย์ หมู่ที่ ๘ (จุดที่ ๖) ตำบลไผ่	ก่อสร้างบ่อบาดาลประปาโซล่าเซลล์ พลังงานแสงอาทิตย์ หมู่ที่ ๘ (จุดที่ ๖) โดยขุดเจาะบ่อบาดาล ก่อสร้างหอดึงประปา และติดตั้งระบบสูบน้ำพลังงานแสงอาทิตย์ขนาดไม่น้อยกว่า ๒,๕๐๐ วัตต์	๔๗๒,๐๐๐	หมู่ ๘ บ้านนาเรียง	กองช่าง	←	→											

ที่	โครงการ	รายละเอียดโครงการ	งบประมาณ (บาท)	สถานที่ ดำเนินการ	หน่วยงาน รับผิดชอบหลัก	พ.ศ. ๒๕๖๕			พ.ศ. ๒๕๖๖									
						ต.ค	พ.ย	ธ.ค	ม.ค	ก.พ	มี.ค	เม.ย	พ.ค	มิ.ย	ก.ค	ส.ค	ก.ย.	
๑๒	ก่อสร้างบ่อบาดาลประปาโซ ล่าเซลล์ พลังงานแสงอาทิตย์ หมู่ที่ ๗ (จุดที่ ๔) ตำบลไผ่	ก่อสร้างบ่อบาดาลประปา โซล่าเซลล์ พลังงาน แสงอาทิตย์ หมู่ที่ ๗ (จุดที่ ๔) โดยขุดเจาะบ่อบาดาล ก่อสร้างหอดังประปา และ ติดตั้งระบบสูบน้ำพลังงาน แสงอาทิตย์ขนาดไม่น้อย กว่า ๒,๕๐๐ วัตต์	๔๗๒,๐๐๐	หมู่ ๗ บ้าน ดอนกอง	กองช่าง	←		→										
๑๓	ก่อสร้างบ่อบาดาลประปาโซ ล่าเซลล์ พลังงานแสงอาทิตย์ หมู่ที่ ๖ (จุดที่ ๖) ตำบลไผ่	ก่อสร้างบ่อบาดาลประปา โซล่าเซลล์ พลังงาน แสงอาทิตย์ หมู่ที่ ๖ (จุดที่ ๖) โดยขุดเจาะบ่อบาดาล ก่อสร้างหอดังประปา และ ติดตั้งระบบสูบน้ำพลังงาน แสงอาทิตย์ขนาดไม่น้อย กว่า ๒,๕๐๐ วัตต์	๔๗๒,๐๐๐	หมู่ ๖ บ้าน โคกกลาง	กองช่าง	←		→										
๑๔	ก่อสร้างบ่อบาดาลประปาโซ ล่าเซลล์ พลังงานแสงอาทิตย์ หมู่ที่ ๕ (จุดที่ ๒) ตำบลไผ่	ก่อสร้างบ่อบาดาลประปา โซล่าเซลล์ พลังงาน แสงอาทิตย์ หมู่ที่ ๕ (จุดที่ ๒) โดยขุดเจาะบ่อบาดาล ก่อสร้างหอดังประปา และ ติดตั้งระบบสูบน้ำพลังงาน แสงอาทิตย์ขนาดไม่น้อย กว่า ๒,๕๐๐ วัตต์	๔๗๒,๐๐๐	หมู่ ๕ บ้าน หนองไร่	กองช่าง	←		→										

ที่	โครงการ	รายละเอียดโครงการ	งบประมาณ (บาท)	สถานที่ ดำเนินการ	หน่วยงาน รับผิดชอบหลัก	พ.ศ. ๒๕๖๕			พ.ศ. ๒๕๖๖									
						ต.ค	พ.ย	ธ.ค	ม.ค	ก.พ	มี.ค	เม.ย	พ.ค	มิ.ย	ก.ค	ส.ค	ก.ย.	
๑๕	ก่อสร้างบ่อบาดาลประปาโซ ล่าเซลล์ พลังงานแสงอาทิตย์ หมู่ที่ ๔ (จุดที่ ๗) ตำบลไผ่	ก่อสร้างบ่อบาดาลประปา โซล่าเซลล์ พลังงาน แสงอาทิตย์ หมู่ที่ ๔ (จุดที่ ๗) โดยขุดเจาะบ่อบาดาล ก่อสร้างหอดังประปา และ ติดตั้งระบบสูบน้ำพลังงาน แสงอาทิตย์ขนาดไม่น้อย กว่า ๒,๕๐๐ วัตต์	๔๗๒,๐๐๐	หมู่ ๔ บ้าน ไผ่	กองช่าง	←		→										
๑๕	ก่อสร้างบ่อบาดาลประปาโซ ล่าเซลล์ พลังงานแสงอาทิตย์ หมู่ที่ ๒ (จุดที่ ๖) ตำบลไผ่	ก่อสร้างบ่อบาดาลประปา โซล่าเซลล์ พลังงาน แสงอาทิตย์ หมู่ที่ ๒ (จุดที่ ๖) โดยขุดเจาะบ่อบาดาล ก่อสร้างหอดังประปา และ ติดตั้งระบบสูบน้ำพลังงาน แสงอาทิตย์ขนาดไม่น้อย กว่า ๒,๕๐๐ วัตต์	๔๗๒,๐๐๐	หมู่ ๒ บ้าน สร้างช้าง	กองช่าง	←		→										
๑๖	ก่อสร้างบ่อบาดาลประปาโซ ล่าเซลล์ พลังงานแสงอาทิตย์ หมู่ที่ ๘ (จุดที่ ๒) ตำบลไผ่	ก่อสร้างบ่อบาดาลประปา โซล่าเซลล์ พลังงาน แสงอาทิตย์ หมู่ที่ ๘ (จุดที่ ๒) โดยขุดเจาะบ่อบาดาล ก่อสร้างหอดังประปา และ ติดตั้งระบบสูบน้ำพลังงาน แสงอาทิตย์ขนาดไม่น้อย กว่า ๒,๕๐๐ วัตต์	๔๗๒,๐๐๐	หมู่ ๘ บ้าน นาเรียง	กองช่าง	←		→										
รวม	๑๖ โครงการ		๑๒,๓๖๑,๑๐๐															

๒. ยุทธศาสตร์ การพัฒนาคุณภาพชีวิตของประชาชนและสังคมที่เข้มแข็ง

๒.๑ แผนงานบริหารงานทั่วไป

ที่	โครงการ	รายละเอียดโครงการ	งบประมาณ (บาท)	สถานที่ ดำเนินการ	หน่วยงาน รับผิดชอบหลัก	พ.ศ. ๒๕๖๕			พ.ศ. ๒๕๖๖							
						ต.ค	พ.ย	ธ.ค	ม.ค	ก.พ	มี.ค	เม.ย	พ.ค	มิ.ย	ก.ค	ส.ค
๑	โครงการฝึกอบรมและส่งเสริมอาชีพให้แก่ประชาชน	จัดกิจกรรมให้ความรู้ด้านอาชีพพื้นบ้าน เช่น การทอผ้า ผลิตภัณฑ์เครื่องจักรสาร	๒๐,๐๐๐	พื้นที่ อบต.ไผ่	สำนักปลัด							←	→			
๒	โครงการองค์การบริหารส่วนตำบลเคลื่อนที่	จัดให้บริการนอกสถานที่ เช่น การลงทะเบียนผู้สูงอายุ ฯลฯ	๑๕,๐๐๐	อบต.ไผ่	สำนักปลัด							←	→			
๓	โครงการอบรมให้ความรู้กฎหมายเบื้องต้นให้กับประชาชน	จัดอบรมให้ความรู้กฎหมายเบื้องต้น สำหรับใช้ในการดำรงชีวิต ให้กับประชาชนในพื้นที่ตำบลไผ่	๒๐,๐๐๐	อบต.ไผ่	สำนักปลัด							←	→			
รวม	๓ โครงการ		๕๕,๐๐๐													

๒.๒ แผนงานรักษาความสงบภายใน

ที่	โครงการ	รายละเอียดโครงการ	งบประมาณ (บาท)	สถานที่ ดำเนินการ	หน่วยงาน รับผิดชอบหลัก	พ.ศ. ๒๕๖๕			พ.ศ. ๒๕๖๖								
						ต.ค	พ.ย	ธ.ค	ม.ค	ก.พ	มี.ค	เม.ย	พ.ค	มิ.ย	ก.ค	ส.ค	ก.ย.
๑	โครงการฝึกอบรบทบทวน อาสาสมัครป้องกันภัยฝ่าย พลเรือน	จัดฝึกอบรบทบทวน การปฏิบัติงานให้กับ อปพร.	๕๐,๐๐๐	พื้นที่ อบต.ไผ่	สำนักปลัด				←								→
๒	โครงการฝึกอบรบทบทวน ชุดปฏิบัติการจิตอาสาภัย พิบัติประจำ อบต.ไผ่	จัดฝึกอบรบทบทวน ให้กับชุดปฏิบัติการจิต อาสาภัยพิบัติประจำ อบต.	๓๐,๐๐๐	อบต.ไผ่	สำนักปลัด				←								→
๓	โครงการตั้งด่านตรวจ บังคับใช้กฎหมายและ บริการประชาชนในช่วง เทศกาลปีใหม่	จัดกิจกรรมอำนวยความสะดวก แก่ผู้ใช้รถ ใช้ถนนในช่วงเทศกาล ปีใหม่	๕,๐๐๐	อบต.ไผ่	สำนักปลัด				↔								
๔	โครงการตั้งด่านตรวจ บังคับใช้กฎหมายและ บริการประชาชนในช่วง เทศกาลสงกรานต์	จัดกิจกรรมอำนวยความสะดวก แก่ผู้ใช้รถ ใช้ถนนในช่วงเทศกาล สงกรานต์	๕,๐๐๐	อบต.ไผ่	สำนักปลัด							↔					
๕	โครงการป้องกันและลด อุบัติเหตุทางถนน	จัดการฝึกอบรบ สำรวจข้อมูลสถิติ อุบัติเหตุ จัดการ ประชาคม รณรงค์ ป้องกันและลดอุบัติเหตุ	๑๐,๐๐๐	อบต.ไผ่	สำนักปลัด				←								→

ที่	โครงการ	รายละเอียดโครงการ	งบประมาณ (บาท)	สถานที่ ดำเนินการ	หน่วยงาน รับผิดชอบหลัก	พ.ศ. ๒๕๖๕			พ.ศ. ๒๕๖๖									
						ต.ค	พ.ย	ธ.ค	ม.ค	ก.พ	มี.ค	เม.ย	พ.ค	มิ.ย	ก.ค	ส.ค	ก.ย.	
๖	<u>เงินอุดหนุนเฉพาะกิจ</u> เงินอุดหนุนสำหรับ สนับสนุนภารกิจด้านการ ป้องกันและควบคุมไฟฟ้า ขององค์กรปกครองส่วน ท้องถิ่น	จัดซื้อครุภัณฑ์สำหรับ สนับสนุนภารกิจด้าน การป้องกันและ ควบคุมไฟฟ้า อบต.ไผ่ ท้อถิ่น	๑๘,๗๐๐	อบต.ไผ่	สำนักปลัด													
รวม	๖ โครงการ		๑๑๘,๗๐๐															

๒.๓ แผนงานสาธารณสุข

ที่	โครงการ	รายละเอียดโครงการ	งบประมาณ (บาท)	สถานที่ ดำเนินการ	หน่วยงาน รับผิดชอบหลัก	พ.ศ. ๒๕๖๕			พ.ศ. ๒๕๖๖									
						ต.ค	พ.ย	ธ.ค	ม.ค	ก.พ	มี.ค	เม.ย	พ.ค	มิ.ย	ก.ค	ส.ค	ก.ย.	
๑	โครงการป้องกันโรค ไข้เลือดออก โรคเอดส์ โรคอุบัติใหม่ โรคอุบัติซ้ำ	จัดกิจกรรมรณรงค์ ป้องกันโรค ไข้เลือดออก โรคเอดส์ โรคอุบัติใหม่ โรคอุบัติ ซ้ำ	๑๐,๐๐๐	พื้นที่ อบต.ไผ่	กอง สาธารณสุขฯ													
๒	โครงการรณรงค์ป้องกัน การใช้สารเสพติด	จัดกิจกรรมรณรงค์ ป้องกันการใช้สารเสพ ติด	๑๐,๐๐๐	พื้นที่ อบต.ไผ่	กอง สาธารณสุขฯ													

ที่	โครงการ	รายละเอียดโครงการ	งบประมาณ (บาท)	สถานที่ ดำเนินการ	หน่วยงาน รับผิดชอบหลัก	พ.ศ. ๒๕๖๕			พ.ศ. ๒๕๖๖								
						ต.ค	พ.ย	ธ.ค	ม.ค	ก.พ	มี.ค	เม.ย	พ.ค	มิ.ย	ก.ค	ส.ค	ก.ย.
๓	โครงการสัตว์ปลอดโรค คนปลอดภัยจากโรคพิษ สุนัขบ้าตามปณิธาน ศาสตราจารย์ ดร.สมเด็จ พระเจ้าบรมวงศ์เธอ เจ้า ฟ้าจุฬาภรณวลัยลักษณ์ อัครราชกุมารี กรมพระ ศรีสวางควัฒนวรขัตติย ราชนารี	จัดกิจกรรมตาม โครงการสัตว์ปลอด โรค คนปลอดภัยจาก โรคพิษสุนัขบ้า	๗๐,๐๐๐	พื้นที่ อบต.ไผ่	กอง สาธารณสุขฯ				←								→
๔	โครงการหน่วยบริการงาน แพทย์ฉุกเฉิน (กู้ชีพกู้ภัย) ตำบลไผ่	ค่าชุดเครื่องแต่งกาย ค่าตอบแทน ค่า อุปกรณ์ ฯลฯ	๕๐๐,๐๐๐	อบต.ไผ่	กอง สาธารณสุขฯ	←											→
๕	<u>อุดหนุนหน่วยงานอื่น</u> โครงการป้องกันและแก้ไข ปัญหายาเสพติด	จัดอบรม/กิจกรรมการ ป้องกันและแก้ไข ปัญหายาเสพติด	๓๐,๐๐๐	ที่ทำการ ปกครอง อำเภอ ทรายมูล	กอง สาธารณสุขฯ				←								→
๖	โครงการพระราชดำริด้าน สาธารณสุข	จัดกิจกรรมตาม พระราชดำริด้าน สาธารณสุข	๑๘๐,๐๐๐	คกก. หมู่บ้าน หมู่ ๑ - ๙	กอง สาธารณสุขฯ				←								→
รวม	๖ โครงการ		๘๐๐,๐๐๐														

ที่	โครงการ	รายละเอียดโครงการ	งบประมาณ (บาท)	สถานที่ ดำเนินการ	หน่วยงาน รับผิดชอบหลัก	พ.ศ. ๒๕๖๕			พ.ศ. ๒๕๖๖							
						ต.ค	พ.ย	ธ.ค	ม.ค	ก.พ	มี.ค	เม.ย	พ.ค	มิ.ย	ก.ค	ส.ค
๓	โครงการส่งเสริมและ พัฒนาศูนย์ชุมชนคุ้มครอง เด็กตำบลไผ่	ส่งเสริมสนับสนุนการ ดำเนินงานของศูนย์ ชุมชนคุ้มครองเด็ก	๑๐,๐๐๐	อบต.ไผ่	สำนักปลัด							←	→			
๔	โครงการส่งเสริมและ พัฒนาศูนย์พัฒนา ครอบครัวชุมชนตำบลไผ่	ส่งเสริมสนับสนุนการ ดำเนินงานของศูนย์ พัฒนาครอบครัว	๑๐,๐๐๐	อบต.ไผ่	สำนักปลัด							←	→			
๕	โครงการส่งเสริมและ พัฒนาอาสาสมัครพัฒนา สังคมและความมั่นคงของ มนุษย์ (อพม.)	จัดฝึกอบรมให้ความ การปฏิบัติงานให้กับ อพม.	๑๐,๐๐๐	อบต.ไผ่	สำนักปลัด							←	→			
รวม	๕ โครงการ		๕๐,๐๐๐													

๓. ยุทธศาสตร์การพัฒนาการศึกษา ศาสนา ศิลปวัฒนธรรมและภูมิปัญญาท้องถิ่น

๓.๑ แผนงานการศึกษา

ที่	โครงการ	รายละเอียดโครงการ	งบประมาณ (บาท)	สถานที่ ดำเนินการ	หน่วยงาน รับผิดชอบหลัก	พ.ศ. ๒๕๖๕			พ.ศ. ๒๕๖๖									
						ต.ค	พ.ย	ธ.ค	ม.ค	ก.พ	มี.ค	เม.ย	พ.ค	มิ.ย	ก.ค	ส.ค	ก.ย.	
๑	โครงการวันเด็กแห่งชาติ	จัดกิจกรรมวันเด็ก แห่งชาติ ศพด.อบต. ไผ่	๑๕,๐๐๐	ศพด.อบต.ไผ่	กอง การศึกษาฯ				↔									
๒	โครงการสนับสนุน ค่าใช้จ่ายการบริหาร สถานศึกษา	๑. ค่าจัดการเรียน การสอน ๒. ค่าหนังสือเรียน ๓. ค่าอุปกรณ์การ เรียน ๔. ค่าเครื่องแบบ เรียน ๕. ค่ากิจกรรม พัฒนาผู้เรียน	๒๓๔,๙๕๐	ศพด.อบต.ไผ่	กอง การศึกษาฯ							←						→
๓	โครงการสนับสนุน ค่าใช้จ่ายในการบริหาร สถานศึกษา ค่าอาหาร กลางวัน ศูนย์พัฒนาเด็ก เล็ก อบต.ไผ่	ค่าอาหารกลางวัน ศูนย์พัฒนาเด็กเล็ก อบต.ไผ่	๔๘๘,๗๗๕	ศพด.อบต.ไผ่	กอง การศึกษาฯ	←												→
๔	<u>อุดหนุนหน่วยงานอื่น</u> อาหารกลางวัน (อุดหนุน รร.สังกัด สพฐ.)	อุดหนุนค่าอาหาร กลางวัน จำนวน ๓ แห่ง จำนวน ๒๐๐	๑,๔๙๙,๔๐๐	โรงเรียน สังกัด สพฐ. ไสเชต อบต.	กอง การศึกษาฯ	←												→

ที่	โครงการ	รายละเอียดโครงการ	งบประมาณ (บาท)	สถานที่ ดำเนินการ	หน่วยงาน รับผิดชอบหลัก	พ.ศ. ๒๕๖๕			พ.ศ. ๒๕๖๖								
						ต.ค	พ.ย	ธ.ค	ม.ค	ก.พ	มี.ค	เม.ย	พ.ค	มิ.ย	ก.ค	ส.ค	ก.ย.
	๑. รร.บ้านสร้างข้างไผ่ หนองไร่ มิตรภาพที่ ๑๔๓ ๒.รร.บ้านโคกกลาง ๓. รร.บ้านนาเรียง	วันๆละ ๒๑ บาท/ คน															
๕	โครงการพัฒนาทักษะ ด้านการกีฬา	อุดหนุนงบประมาณ ตามโครงการพัฒนา ทักษะด้านการกีฬา ให้กับโรงเรียนบ้าน โคกกลาง	๒๕,๐๐๐	โรงเรียนบ้าน โคกกลาง	กอง การศึกษาฯ				←								→
๖	โครงการรณรงค์ป้องกัน ยาเสพติดในสถานศึกษา	อุดหนุนงบประมาณ ตามโครงการ รณรงค์ป้องกันยา เสพติดใน สถานศึกษาให้กับ โรงเรียนบ้านสร้าง ข้างไผ่หนองไร่ มิตรภาพที่ ๑๔๓	๑๐,๐๐๐	โรงเรียนบ้าน สร้างข้างไผ่ หนองไร่ มิตรภาพที่ ๑๔๓	กอง การศึกษาฯ				←								→
รวม	๖ โครงการ		๒,๒๖๘,๑๒๕														

๓.๒ แผนงานการศาสนา วัฒนธรรมและนันทนาการ

ที่	โครงการ	รายละเอียดโครงการ	งบประมาณ (บาท)	สถานที่ ดำเนินการ	หน่วยงาน รับผิดชอบหลัก	พ.ศ. ๒๕๖๕			พ.ศ. ๒๕๖๖								
						ต.ค	พ.ย	ธ.ค	ม.ค	ก.พ	มี.ค	เม.ย	พ.ค	มิ.ย	ก.ค	ส.ค	ก.ย.
๑	โครงการแข่งขันกีฬาต้านยาเสพติด	จัดการแข่งขันกีฬาชุมชนในเขตพื้นที่ อบต.ไผ่	๑๐๐,๐๐๐	พื้นที่ อบต.ไผ่	กอง การศึกษาฯ						←	→					
๒	โครงการแข่งขันกีฬา ศพต.อบต.ไผ่	จัดการแข่งขันกีฬาของ ศพต.อบต.ไผ่	๒๐,๐๐๐	ศพต.อบต. ไผ่	กอง การศึกษาฯ				↔								
๓	โครงการส่งเสริมการเรียนรู้ด้านภูมิปัญญาท้องถิ่น	จัดฝึกอบรมด้านภูมิปัญญาท้องถิ่น เช่น ผลิตภัณฑ์เครื่องจักรสานพื้นบ้าน การทอผ้า ฯลฯ	๑๐,๐๐๐	พื้นที่ อบต.ไผ่	สำนักปลัด										←	→	
๔	โครงการประกวดขับร้องสรภัญญะ	จัดกิจกรรมประกวดขับร้องสรภัญญะ	๓๐,๐๐๐	วัดบ้าน สร้างข้าง	กอง การศึกษาฯ											↔	
๕	<u>อุดหนุนหน่วยงานอื่น</u> โครงการส่งเสริมประเพณีบุญบั้งไฟจังหวัดยโสธร	จัดงานบุญบั้งไฟจังหวัดยโสธร	๓๐,๐๐๐	ที่ทำการ ปกครอง อำเภอ ทรายมูล	กอง การศึกษาฯ							↔					
๖	โครงการส่งเสริมประเพณีบุญคุณลาน ทานข้าวจีวรี อีสาน	จัดงานประเพณีบุญคุณลาน ทานข้าวจีวรี อีสาน	๒๐,๐๐๐	ที่ทำการ ปกครอง อำเภอ ทรายมูล	กอง การศึกษาฯ				↔								

ที่	โครงการ	รายละเอียดโครงการ	งบประมาณ (บาท)	สถานที่ ดำเนินการ	หน่วยงาน รับผิดชอบหลัก	พ.ศ. ๒๕๖๕			พ.ศ. ๒๕๖๖										
						ต.ค	พ.ย	ธ.ค	ม.ค	ก.พ	มี.ค	เม.ย	พ.ค	มิ.ย	ก.ค	ส.ค	ก.ย.		
๗	โครงการเสริมสร้างความรัก ความสามัคคี เทิดทูนสถาบันพระมหากษัตริย์ และสนับสนุนงานรัฐพิธี	จัดกิจกรรมงานรัฐพิธี	๑๕,๐๐๐	ที่ทำการปกครองอำเภอทรายมูล	กองการศึกษาฯ														
๘	โครงการจัดงานประเพณีบุญบั้งไฟ	จัดงานประเพณีบุญบั้งไฟ ตำบลไผ่	๑๐๐,๐๐๐	คกก.หมู่บ้าน ม.๑-ม.๙	กองการศึกษาฯ														
รวม	๘ โครงการ		๓๒๕,๐๐๐																

๔. ยุทธศาสตร์การพัฒนาด้านทรัพยากรธรรมชาติและสิ่งแวดล้อม

๔.๑ แผนงานการเกษตร

ที่	โครงการ	รายละเอียดโครงการ	งบประมาณ (บาท)	สถานที่ ดำเนินการ	หน่วยงาน รับผิดชอบหลัก	พ.ศ. ๒๕๖๕			พ.ศ. ๒๕๖๖								
						ต.ค	พ.ย	ธ.ค	ม.ค	ก.พ	มี.ค	เม.ย	พ.ค	มิ.ย	ก.ค	ส.ค	ก.ย.
๑	โครงการปลูกป่าเฉลิม พระเกียรติในพื้นที่ตำบล ไผ่	จัดกิจกรรมปลูกต้นไม้ ในพื้นที่สาธารณะ	๑๐,๐๐๐	อบต.ไผ่	กองส่งเสริม การเกษตร												←→
๒	โครงการปลูกหญ้าแฝก	จัดกิจกรรมปลูกหญ้า แฝกแหล่งน้ำ สาธารณะป้องกันการ ทลายหน้าดิน	๑๐,๐๐๐	อบต.ไผ่	กองส่งเสริม การเกษตร												←→
๓	โครงการอนุรักษ์ พันธุกรรมพืชอัน เนื่องมาจากพระราชดำริ สมเด็จพระเทพ รัตนราชสุดาฯ สยามบรม ราชกุมารี (อพ.สธ.)	จัดทำฐานข้อมูล พันธุกรรมพืช อบรมให้ความรู้ในการ อนุรักษ์พันธุกรรมพืช	๒๐,๐๐๐	อบต.ไผ่	กองส่งเสริม การเกษตร				←								→
รวม	๓ โครงการ		๔๐,๐๐๐														

๕.๒ แผนงานอุตสาหกรรมและการโยธา

ที่	โครงการ	รายละเอียดโครงการ	งบประมาณ (บาท)	สถานที่ ดำเนินการ	หน่วยงาน รับผิดชอบหลัก	พ.ศ. ๒๕๖๕			พ.ศ. ๒๕๖๖									
						ต.ค	พ.ย	ธ.ค	ม.ค	ก.พ	มี.ค	เม.ย	พ.ค	มิ.ย	ก.ค	ส.ค	ก.ย.	
๑	โครงการปรับปรุงห้องประชุมสภา อบต.ไผ่	ปรับปรุงห้องประชุมสภา อบต.ไผ่ ขนาด กว้าง ๕.๗๐ ม. ยาว ๘.๘๐ ม. สูง ๒.๘๐ ม. รายละเอียดตามแบบแปลน อบต.กำหนด	๘๔,๓๐๐	อบต.ไผ่	กองช่าง/ สำนักปลัด				←	→								
๒	โครงการติดตั้งมุ้งลวดศพด. อบต.ไผ่	ติดตั้งมุ้งลวด ศพด. อบต.ไผ่ รายละเอียดตามแบบแปลน อบต.กำหนด	๑๕๐,๐๐๐	ศพด.อบต. ไผ่	กองช่าง/ กอง การศึกษาฯ				←									→
รวม	๒ โครงการ		๒๓๔,๓๐๐															

จำนวนครุภัณฑ์ สำหรับที่ไม่ได้ดำเนินการจัดทำเป็นโครงการพัฒนาท้องถิ่น
แผนการดำเนินงาน ประจำปีงบประมาณ พ.ศ.๒๕๖๖
องค์การบริหารส่วนตำบลไผ่

ประเภทครุภัณฑ์สำนักงาน

๑ แผนงานบริหารงานทั่วไป

ที่	ครุภัณฑ์	รายละเอียดครุภัณฑ์ที่ ดำเนินการ	งบประมาณ (บาท)	สถานที่ ดำเนินการ	หน่วยงาน รับผิดชอบหลัก	พ.ศ. ๒๕๖๕			พ.ศ. ๒๕๖๖									
						ต.ค	พ.ย	ธ.ค	ม.ค	ก.พ	มี.ค	เม.ย	พ.ค	มิ.ย	ก.ค	ส.ค	ก.ย.	
๑	เก้าอี้ทำงาน ๒ ตัว	เก้าอี้ทำงาน มีพนักพิง ปรับระดับสูงต่ำได้ จำนวน ๒ ตัว	๗,๐๐๐	อบต.ไผ่	สำนักปลัด				←→									
๒	เครื่องปรับอากาศ แบบแยกส่วน ๒๔,๐๐๐ BTU	เครื่องปรับอากาศ - แบบตั้งพื้นหรือแบบ แขวน ขนาด ๒๔,๐๐๐ BTU และคุณลักษณะอื่นๆ ตามบัญชีมาตรฐาน ครุภัณฑ์สำนัก งบประมาณฯ จำนวน ๑ เครื่อง	๓๒,๒๐๐	อบต.ไผ่	สำนักปลัด				←→									
๓	ชั้นเก็บเอกสาร	ชั้นเก็บเอกสาร จำนวน ๑ หลัง	๓,๐๐๐	อบต.ไผ่	สำนักปลัด				←→									
๔	ตู้กระจกบานเลื่อน	ตู้เหล็กบานเลื่อนกระจก ๒ ชั้น จำนวน ๒ ตู้	๑๐,๐๐๐	อบต.ไผ่	สำนักปลัด				←→									

ที่	ครุภัณฑ์	รายละเอียดครุภัณฑ์ที่ ดำเนินการ	งบประมาณ (บาท)	สถานที่ ดำเนินการ	หน่วยงาน รับผิดชอบหลัก	พ.ศ. ๒๕๖๕			พ.ศ. ๒๕๖๖								
						ต.ค	พ.ย	ธ.ค	ม.ค	ก.พ	มี.ค	เม.ย	พ.ค	มิ.ย	ก.ค	ส.ค	ก.ย.
๕	ตู้เหล็กแบบ ๒ บาน	ตู้ประตูล็อกแบบ ๒ บาน มีมือจับชนิดบิด มีแผ่นปรับระดับ ๓ ชั้น จำนวน ๓ ตู้	๑๗,๑๐๐	อบต.ไผ่	สำนักปลัด				←	→							
๖	โต๊ะคอมพิวเตอร์	โต๊ะคอมพิวเตอร์ ขนาดไม่ น้อยกว่า ๖๐x๘๐x๗๕ ซม. มีลิ้นชัก มีที่วาง CPU จำนวน ๑ ตัว	๑,๘๐๐	อบต.ไผ่	สำนักปลัด				←	→							
๗	โต๊ะทำงานเหล็ก	โต๊ะทำงานเหล็ก ขนาด ๕ ฟุต จำนวน ๒ ตัว	๑๘,๐๐๐	อบต.ไผ่	สำนักปลัด				↔								
๘	ตู้บานเลื่อนกระจก	ตู้เหล็กบานเลื่อนกระจก ๒ ชั้น จำนวน ๕ ตู้	๒๕,๐๐๐	อบต.ไผ่	กองคลัง						←	→			→		
๙	ตู้เหล็กแบบ ๒ บาน	ประตูเหล็กแบบ ๒ บาน มีมือจับชนิดบิด มีแผ่นปรับระดับ ๓ ชั้น จำนวน ๒ ตู้	๑๑,๔๐๐	อบต.ไผ่	กองคลัง						←	→					
๑๐	โต๊ะทำงาน เหล็ก	โต๊ะทำงานเหล็ก ขนาด ๔ ฟุต จำนวน ๑ ตัว	๘,๐๐๐	อบต.ไผ่	กองคลัง		←	→									
รวม	๑๐ รายการ		๑๓๓,๖๐๐														

๒. แผนงานการศึกษา

ที่	ครุภัณฑ์	รายละเอียดครุภัณฑ์ที่ ดำเนินการ	งบประมาณ (บาท)	สถานที่ ดำเนินการ	หน่วยงาน รับผิดชอบหลัก	พ.ศ. ๒๕๖๕			พ.ศ. ๒๕๖๖								
						ต.ค	พ.ย	ธ.ค	ม.ค	ก.พ	มี.ค	เม.ย	พ.ค	มิ.ย	ก.ค	ส.ค	ก.ย.
๑	เก้าอี้ทำงาน	เก้าอี้ทำงานมีพนักพิง ปรับระดับสูงต่ำได้ จำนวน ๑ ตัว	๓,๕๐๐	อบต.ไผ่	กอง การศึกษา				←								→
รวม	๑ รายการ		๓,๕๐๐														

๓. แผนงานอุตสาหกรรมและการโยธา

ที่	ครุภัณฑ์	รายละเอียดครุภัณฑ์ที่ ดำเนินการ	งบประมาณ (บาท)	สถานที่ ดำเนินการ	หน่วยงาน รับผิดชอบหลัก	พ.ศ. ๒๕๖๕			พ.ศ. ๒๕๖๖								
						ต.ค	พ.ย	ธ.ค	ม.ค	ก.พ	มี.ค	เม.ย	พ.ค	มิ.ย	ก.ค	ส.ค	ก.ย.
๑	เก้าอี้ทำงาน	เก้าอี้ทำงานมีพนักพิง ปรับระดับสูงต่ำได้ จำนวน ๓ ตัว	๘,๐๐๐	อบต.ไผ่	กองช่าง				←								→
๒	ตู้กระจกบานเลื่อน	ตู้เหล็กบานเลื่อนกระจก ๒ ชั้น จำนวน ๒ ตู้	๑๐,๐๐๐	อบต.ไผ่	กองช่าง				←								→
๓	โต๊ะทำงานเหล็ก	โต๊ะทำงานเหล็ก ขนาด ๔ ฟุต ๔ ลีนชัก จำนวน ๓ ตัว	๒๐,๐๐๐	อบต.ไผ่	กองช่าง				←								→
รวม	๓ รายการ		๓๘,๐๐๐														

ประเภทครุภัณฑ์ยานพาหนะและขนส่ง

๑ แผนงานบริหารงานทั่วไป

ที่	ครุภัณฑ์	รายละเอียดครุภัณฑ์ที่ ดำเนินการ	งบประมาณ (บาท)	สถานที่ ดำเนินการ	หน่วยงาน รับผิดชอบ หลัก	พ.ศ. ๒๕๖๕			พ.ศ. ๒๕๖๖									
						ต.ค	พ.ย	ธ.ค	ม.ค	ก.พ	มี.ค	เม.ย	พ.ค	มิ.ย	ก.ค	ส.ค	ก.ย.	
๑	รถจักรยานยนต์ ขนาด ๑๐๐ ซีซี แบบเกียร์ธรรมดา	รถจักรยานยนต์ ขนาด ๑๐๐ ซีซี แบบเกียร์ ธรรมดา และคุณลักษณะอื่นตาม บัญชีมาตรฐานครุภัณฑ์ สำนักงบประมาณฯ จำนวน ๑ คัน	๔๓,๕๐๐	อบต.ไผ่	สำนักปลัด				←	→								
รวม	๑ รายการ		๔๓,๕๐๐															

๒. แผนงานสาธารณสุข

ที่	ครุภัณฑ์	รายละเอียดครุภัณฑ์ที่ดำเนินการ	งบประมาณ (บาท)	สถานที่ดำเนินการ	หน่วยงานรับผิดชอบหลัก	พ.ศ. ๒๕๖๕			พ.ศ. ๒๕๖๖									
						ต.ค	พ.ย	ธ.ค	ม.ค	ก.พ	มี.ค	เม.ย	พ.ค	มิ.ย	ก.ค	ส.ค	ก.ย.	
๑	รถพยาบาลฉุกเฉิน (รถกระบะ)	รถพยาบาลฉุกเฉิน (รถกระบะ) - ปริมาตรกระบะบอกลูบไม่ต่ำกว่า ๒,๔๐๐ ซีซี หรือกำลังเครื่องยนต์สูงสุดไม่ต่ำกว่า ๑๑๐ กิโลวัตต์ - เครื่องยนต์ดีเซล ๔ สูบ พร้อมอุปกรณ์ตามมาตรฐาน - มีประตูด้านหลัง ปิด-เปิด สำหรับยกเตียงผู้ป่วยเข้า-ออก - มีตู้เก็บท่อบรรจุก๊าซไม่น้อยกว่า ๒ ท่อ ที่แขวนน้ำเกลือ ฯลฯ และคุณลักษณะอื่นตามบัญชีมาตรฐานครุภัณฑ์สำนักงบประมาณฯ จำนวน ๑ คัน	๑,๑๒๐,๐๐๐	อบต.ไผ่	กองสาธารณสุขฯ													
รวม	๑ รายการ		๑,๑๒๐,๐๐๐															

๓. แผนอุตสาหกรรมและการโยธา

ที่	ครุภัณฑ์	รายละเอียดครุภัณฑ์ที่ ดำเนินการ	งบประมาณ (บาท)	สถานที่ ดำเนินการ	หน่วยงาน รับผิดชอบ หลัก	พ.ศ. ๒๕๖๕			พ.ศ. ๒๕๖๖								
						ต.ค	พ.ย	ธ.ค	ม.ค	ก.พ	มี.ค	เม.ย	พ.ค	มิ.ย	ก.ค	ส.ค	ก.ย.
๑	รถบรรทุก (ดีเซล)	รถบรรทุก (ดีเซล) ขนาด ๑ ตัน ปริมาณกระบอกลูกสูบไม่ ต่ำกว่า ๒๔๐๐ ซีซี หรือ กำลังเครื่องยนต์ สูงสุดไม่ ต่ำกว่า ๑๑๐ กิโลวัตต์ ขับเคลื่อน ๒ ล้อ แบบมี ช่องว่างด้านหลังคนขับ (Cap) โดยมีคุณลักษณะพื้นฐาน ดังนี้ ๑.มีน้ำหนักบรรทุกไม่ต่ำ กว่า ๑ ตัน ๒.มีช่องว่างด้านหลังคนขับ สำหรับ นั่งหรือเก็บของได้ ๓.เป็นกระบะสำเร็จรูป ๔.เป็นราคารวม เครื่องปรับอากาศ จำนวน ๑ คัน	๗๑๓,๐๐๐	อบต.ไผ่	กองช่าง				←								→
รวม	๑ รายการ		๗๑๓,๐๐๐														

ประเภทครุภัณฑ์โรงงาน

๑ แผนงานอุตสาหกรรมและการโยธา

ที่	ครุภัณฑ์	รายละเอียดครุภัณฑ์ที่ดำเนินการ	งบประมาณ (บาท)	สถานที่ดำเนินการ	หน่วยงานรับผิดชอบหลัก	พ.ศ. ๒๕๖๓			พ.ศ. ๒๕๖๔									
						ต.ค	พ.ย	ธ.ค	ม.ค	ก.พ	มี.ค	เม.ย	พ.ค	มิ.ย	ก.ค	ส.ค	ก.ย.	
๑	สว่านแบตเตอรี่	สว่านแบตเตอรี่ สว่านไร้สาย ๓ ระบบ พร้อมระบบ กระแทกปูน - ตัวจับ เจาะไม้ เจาะเหล็ก เจาะ ปูน ชั้นสกรู - แทนชาร์จ -มอเตอร์ปรับความเร็วได้ ๒ ระดับ จำนวน ๑ เครื่อง	๓,๕๐๐	อบต.ไผ่	กองช่าง				←									→
รวม	๑ รายการ		๓,๕๐๐															

ประเภทครุภัณฑ์ไฟฟ้าและวิทยุ

๑ แผนงานบริหารงานทั่วไป

ที่	ครุภัณฑ์	รายละเอียดครุภัณฑ์ที่ดำเนินการ	งบประมาณ (บาท)	สถานที่ดำเนินการ	หน่วยงานรับผิดชอบหลัก	พ.ศ. ๒๕๖๓			พ.ศ. ๒๕๖๔									
						ต.ค	พ.ย	ธ.ค	ม.ค	ก.พ	มี.ค	เม.ย	พ.ค	มิ.ย	ก.ค	ส.ค	ก.ย.	
๑	ระบบเครื่องเสียงไมโครโฟนประชุมพร้อมติดตั้ง	จำนวน ๑ ระบบ ประกอบด้วย - ไมโครโฟนสำหรับประธาน จำนวน ๑ ตัว - ไมโครโฟนสำหรับผู้เข้าร่วมประชุม จำนวน ๑๒ ตัว - เครื่องควบคุมระบบ จำนวน ๑ เครื่อง - ชุดเครื่องขยายเสียง จำนวน ๑ ชุด - ลำโพง จำนวน ๔ ตัว	๑๒๗,๐๐๐	อบต.ไผ่	สำนักปลัด				←	→								
รวม	๑ รายการ		๑๒๗,๐๐๐															

๒. แผนงานอุตสาหกรรมและการโยธา

ที่	ครุภัณฑ์	รายละเอียดครุภัณฑ์ที่ ดำเนินการ	งบประมาณ (บาท)	สถานที่ ดำเนินการ	หน่วยงาน รับผิดชอบ หลัก	พ.ศ. ๒๕๖๓			พ.ศ. ๒๕๖๔									
						ต.ค.	พ.ย.	ธ.ค.	ม.ค.	ก.พ.	มี.ค.	เม.ย.	พ.ค.	มิ.ย.	ก.ค.	ส.ค.	ก.ย.	
๑	บันไดไฟเบอร์กลาส สไลด์ ๒ ตอน ขนาด ๑๖ ฟุต	บันไดไฟเบอร์กลาส สไลด์ ๒ ตอน ขนาด ๑๖ ฟุต - ทำจากไฟเบอร์กลาส ทน ต่อกระแสไฟฟ้าได้สูงถึง ๒๕,๐๐๐ โวลต์ - ชั้นบันไดเป็นรูปตัว D - ขาตั้งทำจากอลูมิเนียม หล่อ - สามารถรับน้ำหนักได้สูง ถึง ๑๓๕ ก.ก. -ขนาด ๑๖ ฟุต - ความยาวไม่น้อยกว่า ๔.๙ เมตร -ความยาวฐานไม่น้อยกว่า ๒.๔ เมตร จำนวน ๑ อัน	๘,๐๐๐	อบต.ไผ่	กองช่าง													
รวม	๑ รายการ		๘,๐๐๐															

ประเภทครุภัณฑ์งานบ้านงานครัว

๑. แผนงานบริหารงานทั่วไป

ที่	ครุภัณฑ์	รายละเอียดครุภัณฑ์ที่ดำเนินการ	งบประมาณ (บาท)	สถานที่ดำเนินการ	หน่วยงานรับผิดชอบหลัก	พ.ศ. ๒๕๖๓			พ.ศ. ๒๕๖๔									
						ต.ค	พ.ย	ธ.ค	ม.ค	ก.พ	มี.ค	เม.ย	พ.ค	มิ.ย	ก.ค	ส.ค	ก.ย.	
๑	ตู้เย็น	ตู้เย็น ขนาด ๕ คิวบิกฟุต จำนวน ๒ ตู้	๑๒,๘๐๐	อบต.ไผ่	สำนักปลัด				← →									
รวม	๑ รายการ		๑๒,๘๐๐															

ประเภทครุภัณฑ์คอมพิวเตอร์หรืออิเล็กทรอนิกส์

๑. แผนงานบริหารงานทั่วไป

ที่	ครุภัณฑ์	รายละเอียดครุภัณฑ์ที่ดำเนินการ	งบประมาณ (บาท)	สถานที่ดำเนินการ	หน่วยงานรับผิดชอบหลัก	พ.ศ. ๒๕๖๓			พ.ศ. ๒๕๖๔									
						ต.ค	พ.ย	ธ.ค	ม.ค	ก.พ	มี.ค	เม.ย	พ.ค	มิ.ย	ก.ค	ส.ค	ก.ย.	
๑	เครื่องคอมพิวเตอร์ All In One สำนักงาน	เครื่องคอมพิวเตอร์ All In One สำนักงาน คุณลักษณะตามบัญชีมาตรฐานครุภัณฑ์คอมพิวเตอร์ กระทรวงดิจิทัลฯ จำนวน ๑ เครื่อง	๑๗,๐๐๐	อบต.ไผ่	สำนักปลัด				← →									
๒	เครื่องคอมพิวเตอร์สำหรับงานประมวลผลแบบที่ ๑ *	เครื่องคอมพิวเตอร์สำหรับงานประมวลผลแบบที่ ๑ * (จอแสดงภาพขนาดไม่น้อยกว่า ๑๙ นิ้ว)	๔๔,๐๐๐	อบต.ไผ่	สำนักปลัด				← →									

ที่	ครุภัณฑ์	รายละเอียดครุภัณฑ์ที่ ดำเนินการ	งบประมาณ (บาท)	สถานที่ ดำเนินการ	หน่วยงาน รับผิดชอบหลัก	พ.ศ. ๒๕๖๓			พ.ศ. ๒๕๖๔								
						ต.ค	พ.ย	ธ.ค	ม.ค	ก.พ	มี.ค	เม.ย	พ.ค	มิ.ย	ก.ค	ส.ค	ก.ย.
	(จอแสดงภาพขนาด ไม่น้อยกว่า ๑๙ นิ้ว)	คุณลักษณะตามบัญชี มาตรฐานครุภัณฑ์ คอมพิวเตอร์ กระดาษ ดิจิทัลฯ จำนวน ๒ เครื่อง															
๓	เครื่องพิมพ์ Multifunction แบบ ฉีดหมึกพร้อมติดตั้ง ถังหมึกพิมพ์ (Ink Tank Printer)	เครื่องพิมพ์ Multifunction แบบฉีด หมึกพร้อมติดตั้งถังหมึก พิมพ์ (Ink Tank Printer) - คุณลักษณะตามบัญชี มาตรฐานครุภัณฑ์ คอมพิวเตอร์ กระดาษ ดิจิทัลฯ จำนวน ๑ เครื่อง	๗,๕๐๐	อบต.ไผ่	สำนักปลัด				←	→							
๔	เครื่องพิมพ์แบบฉีด หมึกพร้อมติดตั้งถัง หมึกพิมพ์ (Ink Tank Printer)	เครื่องพิมพ์แบบฉีดหมึก พร้อมติดตั้งถังหมึกพิมพ์ (Ink Tank Printer) - คุณลักษณะตามบัญชี มาตรฐานครุภัณฑ์ คอมพิวเตอร์ กระดาษ ดิจิทัลฯ จำนวน ๑ เครื่อง	๔,๐๐๐	อบต.ไผ่	สำนักปลัด				←	→							

ที่	ครุภัณฑ์	รายละเอียดครุภัณฑ์ที่ ดำเนินการ	งบประมาณ (บาท)	สถานที่ ดำเนินการ	หน่วยงาน รับผิดชอบหลัก	พ.ศ. ๒๕๖๓			พ.ศ. ๒๕๖๔								
						ต.ค	พ.ย	ธ.ค	ม.ค	ก.พ	มี.ค	เม.ย	พ.ค	มิ.ย	ก.ค	ส.ค	ก.ย.
๕	เครื่องพิมพ์เลเซอร์ หรือ LED ขาวดำ (๑๘ หน้า/นาท)	จัดซื้อเครื่องพิมพ์เลเซอร์ หรือ LED ขาวดำ (๑๘ หน้า/นาท) คุณลักษณะ ตามบัญชีมาตรฐาน ครุภัณฑ์คอมพิวเตอร์ กระทรวงดิจิทัลฯ จำนวน ๑ เครื่อง	๒,๖๐๐	อบต.ไผ่	สำนักปลัด				←	→							
๖	เครื่องพิมพ์เลเซอร์ หรือ LED ขาวดำ (๑๘ หน้า/นาท)	เครื่องพิมพ์เลเซอร์ หรือ LED ขาวดำ (๑๘ หน้า/ นาท) คุณลักษณะตาม บัญชีมาตรฐานครุภัณฑ์ คอมพิวเตอร์ กระทรวง ดิจิทัลฯ จำนวน ๓ เครื่อง	๗,๘๐๐	อบต.ไผ่	กองคลัง						←	→					
๗	เครื่องพิมพ์เลเซอร์ หรือ LED ขาวดำ ชนิด Network แบบ ที่ ๑ (๒๘ หน้า/นาท)	เครื่องพิมพ์เลเซอร์ หรือ LED ขาวดำ ชนิด Network แบบที่ ๑ (๒๘ หน้า/นาท) คุณลักษณะ ตามบัญชีมาตรฐาน ครุภัณฑ์คอมพิวเตอร์ กระทรวงดิจิทัลฯ จำนวน ๑ เครื่อง	๘,๙๐๐	อบต.ไผ่	กองคลัง					←	→						

ที่	ครุภัณฑ์	รายละเอียดครุภัณฑ์ที่ ดำเนินการ	งบประมาณ (บาท)	สถานที่ ดำเนินการ	หน่วยงาน รับผิดชอบหลัก	พ.ศ. ๒๕๖๓			พ.ศ. ๒๕๖๔								
						ต.ค	พ.ย	ธ.ค	ม.ค	ก.พ	มี.ค	เม.ย	พ.ค	มิ.ย	ก.ค	ส.ค	ก.ย.
๘	เครื่องคอมพิวเตอร์ โน้ตบุ๊ก สำหรับงาน สำนักงาน	เครื่องคอมพิวเตอร์โน้ตบุ๊ก สำหรับงานสำนักงาน คุณลักษณะตามบัญชี มาตรฐานครุภัณฑ์ คอมพิวเตอร์ กระทรวง ดิจิทัลฯ จำนวน ๑ เครื่อง	๑๖,๐๐๐	อบต.ไผ่	หน่วย ตรวจสอบ ภายใน				←				→				
๙	เครื่องพิมพ์แบบฉีด หมึกพร้อมติดตั้งถัง หมึกพิมพ์ (Ink Tank Printer)	เครื่องพิมพ์แบบฉีดหมึก พร้อมติดตั้งถังหมึกพิมพ์ (Ink Tank Printer) คุณลักษณะตามบัญชี มาตรฐานครุภัณฑ์ คอมพิวเตอร์ กระทรวง ดิจิทัลฯ จำนวน ๑ เครื่อง	๔,๐๐๐	อบต.ไผ่	หน่วย ตรวจสอบ ภายใน				←				→				
รวม	๙ รายการ		๑๑๑,๘๐๐														

๒. แผนงานการศึกษา

ที่	ครุภัณฑ์	รายละเอียดครุภัณฑ์ที่ดำเนินการ	งบประมาณ (บาท)	สถานที่ดำเนินการ	หน่วยงานรับผิดชอบหลัก	พ.ศ. ๒๕๖๕			พ.ศ. ๒๕๖๖								
						ต.ค	พ.ย	ธ.ค	ม.ค	ก.พ	มี.ค	เม.ย	พ.ค	มิ.ย	ก.ค	ส.ค	ก.ย.
๑	เครื่องคอมพิวเตอร์โน้ตบุ๊กสำหรับงานประมวลผล	เครื่องคอมพิวเตอร์โน้ตบุ๊กสำหรับงานประมวลผล - คุณลักษณะตามบัญชีมาตรฐานครุภัณฑ์คอมพิวเตอร์ กระทั่งวงดิจิทัลฯ จำนวน ๑ เครื่อง	๒๒,๐๐๐	อบต.ไผ่	กองการศึกษาฯ				←	→							
รวม	๑ รายการ		๒๒,๐๐๐														

๓. แผนงานสาธารณสุข

ที่	ครุภัณฑ์	รายละเอียดครุภัณฑ์ที่ดำเนินการ	งบประมาณ (บาท)	สถานที่ดำเนินการ	หน่วยงานรับผิดชอบหลัก	พ.ศ. ๒๕๖๕			พ.ศ. ๒๕๖๖								
						ต.ค	พ.ย	ธ.ค	ม.ค	ก.พ	มี.ค	เม.ย	พ.ค	มิ.ย	ก.ค	ส.ค	ก.ย.
๑	เครื่องพิมพ์แบบฉีดหมึกพร้อมติดตั้งถังหมึกพิมพ์ (Ink Tank Printer)	เครื่องพิมพ์แบบฉีดหมึกพร้อมติดตั้งถังหมึกพิมพ์ (Ink Tank Printer) คุณลักษณะตามบัญชีมาตรฐานครุภัณฑ์คอมพิวเตอร์ กระทั่งวงดิจิทัลฯ จำนวน ๑ เครื่อง	๔,๐๐๐	อบต.ไผ่	กองสาธารณสุขฯ				←	→							
รวม	๑ รายการ		๔,๐๐๐														

๔. แผนงานอุตสาหกรรมและการโยธา

ที่	ครุภัณฑ์	รายละเอียดครุภัณฑ์ที่ดำเนินการ	งบประมาณ (บาท)	สถานที่ดำเนินการ	หน่วยงานรับผิดชอบหลัก	พ.ศ. ๒๕๖๕			พ.ศ. ๒๕๖๖									
						ต.ค	พ.ย	ธ.ค	ม.ค	ก.พ	มี.ค	เม.ย	พ.ค	มิ.ย	ก.ค	ส.ค	ก.ย.	
๑	เครื่องคอมพิวเตอร์สำหรับงานประมวลผล แบบที่ ๑ * (จอแสดงภาพขนาดไม่น้อยกว่า ๑๙ นิ้ว)	เครื่องคอมพิวเตอร์สำหรับงานประมวลผล แบบที่ ๑ * (จอแสดงภาพขนาดไม่น้อยกว่า ๑๙ นิ้ว) คุณสมบัติตามบัญชีมาตรฐานครุภัณฑ์คอมพิวเตอร์ กระทรวงดิจิทัลฯ จำนวน ๓ เครื่อง	๖๖,๐๐๐	อบต.ไผ่	กองช่าง				←									→
๒	เครื่องสำรองไฟ	เครื่องสำรองไฟ ขนาด ๘๐๐ VA จำนวน ๒ เครื่อง	๕,๐๐๐	อบต.ไผ่	กองช่าง				←									→
๓	เครื่องพิมพ์แบบฉีดหมึก (Ink Tank Printer) สำหรับกระดาษ A๓	เครื่องพิมพ์แบบฉีดหมึก (Ink Tank Printer) สำหรับกระดาษ A๓ คุณสมบัติตามบัญชีมาตรฐานครุภัณฑ์คอมพิวเตอร์ กระทรวงดิจิทัลฯ จำนวน ๑ เครื่อง	๖,๓๐๐	อบต.ไผ่	กองช่าง				←									→
รวม	๓ รายการ		๗๗,๓๐๐															