



ประกาศองค์การบริหารส่วนตำบลไผ่
เรื่อง การรายงานผลการติดตามและประเมินผลแผนพัฒนาองค์การบริหารส่วนตำบลไผ่
ประจำปีงบประมาณ พ.ศ.๒๕๖๕

ด้วยรัฐธรรมนูญแห่งราชอาณาจักรไทย พุทธศักราช ๒๕๖๐ มาตรา ๒๕๓ บัญญัติว่า ในการดำเนินงาน ให้องค์กรปกครองส่วนท้องถิ่น สภาท้องถิ่น และผู้บริหารท้องถิ่นเปิดเผยข้อมูลและรายงานผลการดำเนินงานให้ประชาชนทราบ รวมตลอดทั้งมีกลไกให้ประชาชนในท้องถิ่นมีส่วนร่วม ทั้งนี้ ตามหลักเกณฑ์และวิธีการที่กฎหมายบัญญัติ และระเบียบกระทรวงมหาดไทยว่าด้วยการจัดทำแผนพัฒนาองค์กรปกครองส่วนท้องถิ่น พ.ศ. ๒๕๕๘ แก้ไขเพิ่มเติมถึง (ฉบับที่ ๓) พ.ศ. ๒๕๖๑ ข้อ ๒๙ (๓) กำหนดให้ผู้บริหารท้องถิ่นเสนอผลการติดตามและประเมินผลต่อสภาท้องถิ่น และคณะกรรมการพัฒนาท้องถิ่น พร้อมทั้งประกาศผลการติดตามและประเมินผลแผนพัฒนาท้องถิ่นให้ประชาชนในท้องถิ่นทราบในที่เปิดเผยภายในสิบห้าวันนับแต่วันรายงานผลและเสนอความเห็นดังกล่าว และต้องปิดประกาศไว้เป็นระยะเวลาไม่น้อยกว่าสามสิบวัน โดยอย่างน้อยปีละหนึ่งครั้งภายในเดือนธันวาคมของทุกปี

ดังนั้น เพื่อการปฏิบัติเป็นไปตามเจตนารมณ์ของรัฐธรรมนูญแห่งราชอาณาจักรไทย พุทธศักราช ๒๕๖๐ และระเบียบกระทรวงมหาดไทยว่าด้วยการจัดทำแผนพัฒนาองค์กรปกครองส่วนท้องถิ่น พ.ศ. ๒๕๕๘ แก้ไขเพิ่มเติมถึง (ฉบับที่ ๓) พ.ศ. ๒๕๖๑ องค์การบริหารส่วนตำบลไผ่ ขอประกาศผลการดำเนินงาน การจัดทำงบประมาณ การใช้จ่าย และผลการดำเนินงาน รวมทั้งการติดตามและประเมินผลแผนพัฒนาท้องถิ่น ในรอบปีงบประมาณ พ.ศ.๒๕๖๕ เพื่อให้ประชาชนได้มีส่วนร่วมในการตรวจสอบและกำกับการบริหารจัดการองค์การบริหารส่วนตำบลไผ่ ดังนี้

ก. วิสัยทัศน์ องค์การบริหารส่วนตำบลไผ่ (Vision)

"องค์การบริหารส่วนตำบลไผ่ เป็นเมืองน่าอยู่ พื้นฟูเกษตรอินทรีย์ ประชาชนมีการศึกษา คุณภาพชีวิตดี ชุมชนเข้มแข็ง มีอาชีพมั่นคง การคมนาคมสะดวก "

ข. พันธกิจ การพัฒนาขององค์การบริหารส่วนตำบลไผ่ มีดังนี้

๑. การคมนาคมมีความสะดวก รวดเร็ว และระบบสาธารณสุขไปโรค สาธารณูปการ มีความเพียงพออย่างทั่วถึง

๒. เด็กเล็ก เด็กนักเรียนและประชาชนได้รับการศึกษา มีโอกาส อย่างทั่วถึง สืบสานศาสนา ศิลปวัฒนธรรม ประเพณี ภูมิปัญญาท้องถิ่นให้คง อยู่สืบไป

๓. ประชาชนมีรายได้เพียงพอในการประกอบอาชีพ สามารถพึ่งตนเองได้ ตามหลักปรัชญาเศรษฐกิจพอเพียง

๔. ประชาชนมีสุขภาพอนามัยและคุณภาพชีวิตที่ดี สังคมมีความเข้มแข็ง

๕. บริหารจัดการทรัพยากรธรรมชาติและสิ่งแวดล้อม

๖. ท้องถิ่นมีระบบการบริหารจัดการองค์กรที่มีประสิทธิภาพโดยยึดหลักธรรมาภิบาล

ค. ยุทธศาสตร์การพัฒนา องค์การบริหารส่วนตำบลไผ่ ได้กำหนดยุทธศาสตร์การพัฒนาไว้ ๘ ยุทธศาสตร์ ดังนี้

๑. ยุทธศาสตร์การพัฒนา ด้านเศรษฐกิจ
 - ๑.๑ สร้างความเข้มแข็งของชุมชน
 - ๑.๒ การเกษตร
๒. ยุทธศาสตร์การพัฒนา ด้านโครงสร้างพื้นฐาน
 - ๒.๑ เคหะและชุมชน
 - ๒.๒ อุตสาหกรรมและการโยธา
๓. ยุทธศาสตร์การพัฒนา แหล่งน้ำ
 - ๓.๑ เคหะและชุมชน
 - ๓.๒ อุตสาหกรรมและการโยธา
 - ๓.๓ การพาณิชย์
๔. ยุทธศาสตร์พัฒนาด้านสังคม
 - ๔.๑ บริหารงานทั่วไป
 - ๔.๒ สร้างความเข้มแข็งของชุมชน
 - ๔.๓ รักษาความสงบภายใน
 - ๔.๔ งบกลาง
๕. ยุทธศาสตร์การพัฒนา ด้านสาธารณสุข
 - ๕.๑ สาธารณสุข
๖. ยุทธศาสตร์พัฒนา ด้านการศึกษา ศาสนา และวัฒนธรรม
 - ๖.๑ การศึกษา
 - ๖.๒ การศาสนา วัฒนธรรมและนันทนาการ
๗. ยุทธศาสตร์พัฒนา ด้านการบริหารจัดการและการเมืองการปกครอง
 - ๗.๑ บริหารงานทั่วไป
 - ๗.๒ สร้างความเข้มแข็งของชุมชน
๘. ยุทธศาสตร์พัฒนา ด้านทรัพยากรธรรมชาติและสิ่งแวดล้อม
 - ๘.๑ รักษาความสงบภายใน
 - ๘.๒ สร้างความเข้มแข็งของชุมชน
 - ๘.๓ การเกษตร

ง. การวางแผน

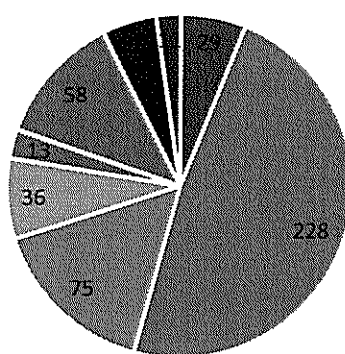
องค์การบริหารส่วนตำบลไม้ ได้จัดทำแผนพัฒนาท้องถิ่น (พ.ศ.๒๕๖๑ - ๒๕๖๕) ตามกระบวนการที่บัญญัติไว้ในระเบียบกระทรวงมหาดไทย โดยผ่านการมีส่วนร่วมของประชาชน เช่น การจัดเวทีประชาคม การประชุมกรรมการหมู่บ้าน เพื่อรับฟังปัญหาและความต้องการที่แท้จริงของประชาชนในพื้นที่ ก่อนนำมาจัดทำโครงการเพื่อพัฒนาพื้นที่บรรจุไว้ในแผนพัฒนาท้องถิ่น (พ.ศ. ๒๕๖๑-๒๕๖๕)

องค์การบริหารส่วนตำบลไม้ ได้ประกาศใช้แผนพัฒนาท้องถิ่น (พ.ศ. ๒๕๖๑ - ๒๕๖๕) ฉบับ ทบทวน เมื่อวันที่ ๑๔ มิถุนายน ๒๕๖๒ โดยได้กำหนดโครงการที่จะดำเนินการตามแผนพัฒนาท้องถิ่น เฉพาะ ปี ๒๕๖๕ รวม ๔๗๔ โครงการ งบประมาณ ๓๔๙,๕๙๓,๖๖๐.๐๐ บาท จำแนกตามยุทธศาสตร์ ได้ดังนี้

ยุทธศาสตร์	จำนวนโครงการ	งบประมาณ (บาท)
การพัฒนาด้านเศรษฐกิจ	๒๙	๒,๕๒๐,๐๐๐.๐๐
การพัฒนาด้านโครงสร้างพื้นฐาน	๒๒๘	๒๑๖,๒๕๘,๖๖๐.๐๐
การพัฒนาด้านแหล่งน้ำ	๗๕	๘๗,๐๓๐,๐๐๐.๐๐
การพัฒนาด้านสังคม	๓๖	๑๙,๒๙๐,๐๐๐.๐๐

ยุทธศาสตร์	จำนวนโครงการ	งบประมาณ (บาท)
การพัฒนาด้านสาธารณสุข	๑๓	๙๒๐,๐๐๐.๐๐
พัฒนาการศึกษา ศาสนา และวัฒนธรรม	๕๘	๑๑,๐๘๕,๐๐๐.๐๐
พัฒนาการบริหารจัดการและการเมืองการปกครอง	๒๔	๑๑,๓๙๐,๐๐๐.๐๐
พัฒนาด้านทรัพยากรธรรมชาติและสิ่งแวดล้อม	๑๑	๑,๑๐๐,๐๐๐.๐๐
รวม	๑๐๖	๓๔,๔๙๕,๐๐๐.๐๐

แผนภูมิแสดงจำนวนโครงการจำแนกตามยุทธศาสตร์



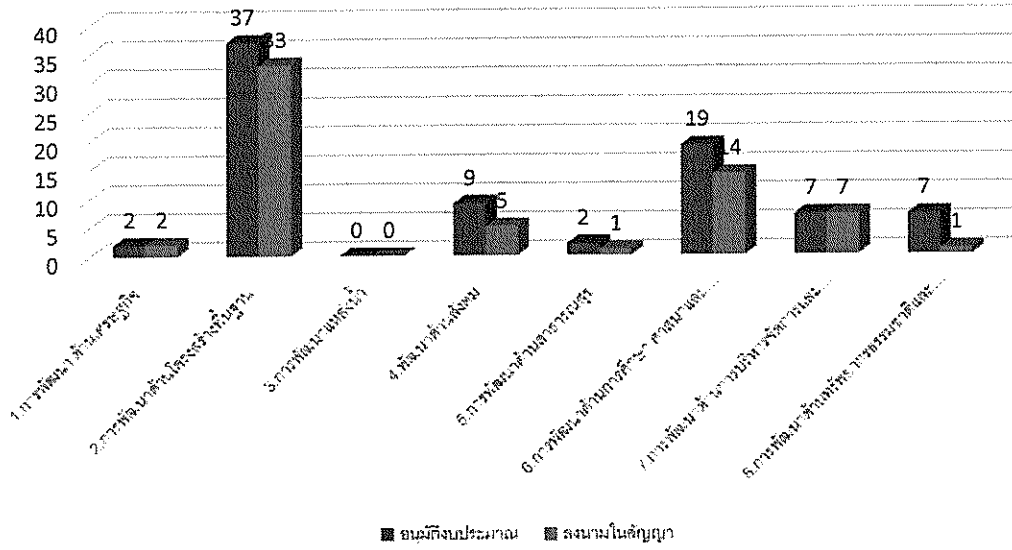
- การพัฒนาด้านเศรษฐกิจ
- การพัฒนาด้านโครงสร้างพื้นฐาน
- การพัฒนาด้านสังคม
- การพัฒนาการศึกษา ศาสนา และวัฒนธรรม
- การพัฒนาการบริหารจัดการและการเมืองการปกครอง
- การพัฒนาด้านทรัพยากรธรรมชาติและสิ่งแวดล้อม

จ. การจัดทำงบประมาณ

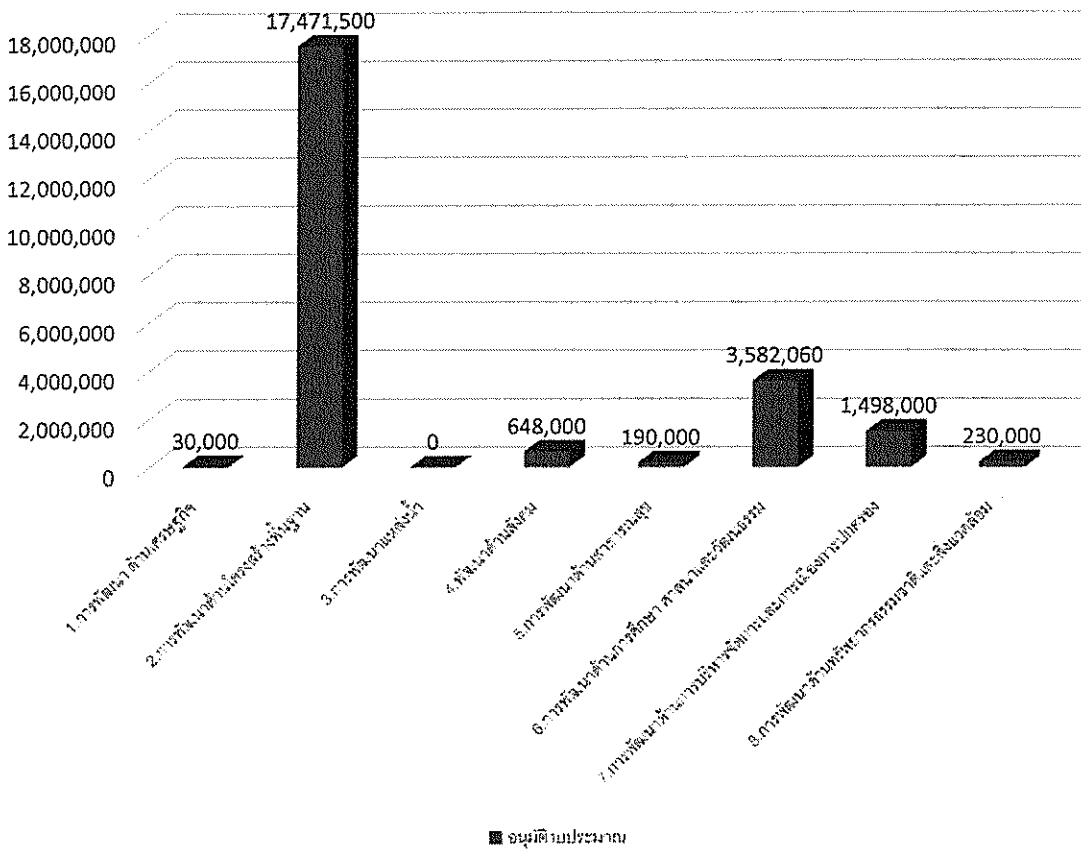
อบต.ไผ่ มีการใช้จ่ายงบประมาณในการดำเนินโครงการตามข้อบัญญัติงบประมาณ เงินสะสม และเงินอุดหนุนเฉพาะกิจ จำนวนทั้งสิ้น ๘๓ โครงการ งบประมาณ ๒๓,๖๔๙,๕๖๐.๐๐ บาท โดยมีการก่อหนี้ผูกพัน/ ลงนามในสัญญา จำนวน ๖๓ โครงการ จำนวนเงิน ๒๑,๘๒๗,๙๑๖.๑๘ บาท และมีการเบิกจ่ายงบประมาณ จำนวน ๕๓ โครงการ จำนวนเงิน ๑๗,๑๐๖,๓๒๓.๑๘ บาท สามารถจำแนกตามยุทธศาสตร์ได้ ดังนี้

ยุทธศาสตร์	แผนการดำเนินการทั้งหมด		อนุมัติงบประมาณ		ลงนามสัญญา		เบิกจ่าย	
	จำนวนโครงการ	งบประมาณ	จำนวนโครงการ	งบประมาณ	จำนวนโครงการ	งบประมาณ	จำนวนโครงการ	งบประมาณ
๑.การพัฒนา ด้านเศรษฐกิจ	๒๙	๒,๕๒๐,๐๐๐.๐๐	๒	๓๐,๐๐๐.๐๐	๒	๒๙,๔๘๐.๐๐	๒	๒๙,๔๘๐.๐๐
๒.การพัฒนาด้านโครงสร้างพื้นฐาน	๒๒๘	๒๑๖,๒๕๘,๖๖๐.๐๐	๑๐	๗๙๒,๖๐๐.๐๐	๖	๗๙๒,๖๐๐.๐๐	๖	๗๙๒,๖๐๐.๐๐
๒.๒ งบประมาณจากเงินสะสม			๑๓	๕,๙๒๕,๙๐๐.๐๐	๑๓	๕,๙๑๒,๐๐๐.๐๐	๑๓	๕,๙๑๐,๔๐๗.๐๐
๒.๓ งบประมาณจากเงินอุดหนุนเฉพาะกิจ (กรมส่งเสริมการปกครองท้องถิ่น)			๑๔	๑๐,๗๕๓,๐๐๐.๐๐	๑๔	๙,๙๐๓,๐๐๐.๐๐	๔	๕,๑๘๓,๐๐๐.๐๐
รวม			๓๗	๑๗,๔๗๑,๕๐๐.๐๐	๓๓	๑๖,๖๐๗,๖๐๐.๐๐	๒๓	๑๑,๘๘๖,๐๐๗.๐๐
๓.การพัฒนาแหล่งน้ำ	๗๕	๘๗,๐๓๐,๐๐๐.๐๐	-	-	-	-	-	-
๔.พัฒนาด้านสังคม	๓๖	๑๙,๒๙๐,๐๐๐.๐๐	๙	๖๔๘,๐๐๐.๐๐	๕	๕๐๖,๒๑๐.๐๐	๕	๕๐๖,๒๑๐.๐๐
๕.การพัฒนาด้านสาธารณสุข	๑๓	๙๒๐,๐๐๐.๐๐	๒	๑๙๐,๐๐๐.๐๐	๑	๑๘๐,๐๐๐.๐๐	๑	๑๘๐,๐๐๐.๐๐
๖.การพัฒนาด้านการศึกษา ศาสนา และวัฒนธรรม	๕๘	๑๑,๐๘๕,๐๐๐.๐๐	๑๙	๓,๕๘๒,๐๖๐.๐๐	๑๔	๓,๑๗๑,๑๕๐.๖๘	๑๔	๓,๑๗๑,๑๕๐.๖๘
๗.การพัฒนาด้านการบริหารจัดการ และการเมืองการปกครอง	๒๔	๑๑,๓๙๐,๐๐๐.๐๐	๗	๑,๔๙๘,๐๐๐.๐๐	๗	๑,๒๙๓,๙๕๕.๕๐	๗	๑,๒๙๓,๙๕๕.๕๐
๘.พัฒนาด้านทรัพยากรธรรมชาติและสิ่งแวดล้อม	๑๑	๑,๑๐๐,๐๐๐.๐๐	๗	๒๓๐,๐๐๐.๐๐	๑	๓๙,๕๒๐.๐๐	๑	๓๙,๕๒๐.๐๐
รวม	๔๗๔	๓๔๙,๕๙๓,๖๖๐.๐๐	๘๓	๒๓,๖๔๙,๕๖๐.๐๐	๖๓	๒๑,๘๒๗,๙๑๖.๑๘	๕๓	๑๗,๑๐๖,๓๒๓.๑๘

แผนภูมิเปรียบเทียบจำนวนโครงการที่ได้รับอนุมัติมาจัดทำงบประมาณปี พ.ศ. 2565



แผนภูมิแสดงจำนวนงบประมาณที่ได้รับอนุมัติในปีงบประมาณ พ.ศ. 2565



รายละเอียดโครงการ แยกตามแหล่งงบประมาณ ดังนี้

๑) ผลการดำเนินโครงการตามข้อบัญญัติงบประมาณรายจ่ายประจำปี

ที่	โครงการ	หน่วยงาน รับผิดชอบ	งบประมาณตาม ข้อบัญญัติ	ลงนามสัญญา	เบิกจ่าย	คงเหลือ
๑.	โครงการส่งเสริมการเรียนรู้ด้านภูมิ ปัญญาท้องถิ่นตำบลไผ่	สำนักปลัด	๑๐,๐๐๐.๐๐	๑๐,๐๐๐.๐๐	๑๐,๐๐๐.๐๐	๐.๐๐
๒.	โครงการเศรษฐกิจพอเพียงตาม แนวทางพระราชดำรัส พระบาทสมเด็จพระเจ้าอยู่หัว รัชกาลที่ ๙	สำนักปลัด	๒๐,๐๐๐.๐๐	๑๙,๔๘๐.๐๐	๑๙,๔๘๐.๐๐	๕๒๐.๐๐
๓.	โครงการก่อสร้างถนนคอนกรีตเสริม เหล็ก (คสล.) หมู่ที่ ๔ สายบ้านนาย พิกุล ศรีมันตะ-แยกนายนอนันต์ ศรีมันตะ กว้าง ๕ เมตร ยาว ๕๒ เมตร หนา ๐.๑๕ เมตร พร้อมลง ไหล่ทางลูกรัง ข้างละ ๐.๕๐ ม.	กองช่าง	๑๕๖,๔๐๐.๐๐	๑๕๑,๗๐๐.๐๐	๑๕๑,๗๐๐.๐๐	๔,๗๐๐.๐๐
๔.	โครงการก่อสร้างถนนคอนกรีตเสริม เหล็ก (คสล.) หมู่ที่ ๕ สายจาก สะพานหัววังเวิน ถึงเขตติดต่อบ้าน หนองทองกลาง ตำบลหนองหิน อ. เมือง จังหวัดยโสธร กว้าง ๔ เมตร ยาว ๗๐ เมตร หนา ๐.๑๕ เมตร พร้อมลงไหล่ทางลูกรัง ข้างละ ๐.๕๐ ม.	กองช่าง	๑๖๖,๕๐๐.๐๐	๑๖๒,๐๐๐.๐๐	๑๖๒,๐๐๐.๐๐	๔,๕๐๐.๐๐
๕.	โครงการก่อสร้างถนนคอนกรีตเสริม เหล็ก (คสล.) หมู่ที่ ๖ สายบ้านนาย กัณฑ์ พันธุ์เลิศ -บ้านนางรังสี พันธุ์เลิศ กว้าง ๔ เมตร ยาว ๖๖ เมตร หนา ๐.๑๕ เมตร พร้อมลง ไหล่ทางลูกรัง ข้างละ ๐.๓๐ ม.	กองช่าง	๑๕๖,๕๐๐.๐๐	๑๕๑,๖๐๐.๐๐	๑๕๑,๖๐๐.๐๐	๔,๙๐๐.๐๐
๖.	โครงการก่อสร้างถนนคอนกรีตเสริม เหล็ก (คสล.) หมู่ที่ ๗ จากนายนาย บุญชาล เวฬุวนารักษ์ ถึง เขตติดต่อ บ้านไผ่ หมู่ที่ ๓ นานางสุนทร บุญ ลอย กว้าง ๔ เมตร ยาว ๕๕ เมตร หนา ๐.๑๕ เมตร พร้อมลงไหล่ทาง ลูกรัง ข้างละ ๐.๕๐ ม.	กองช่าง	๑๓๑,๐๐๐.๐๐	๑๒๘,๐๐๐.๐๐	๑๒๘,๐๐๐.๐๐	๓,๐๐๐.๐๐
๗.	โครงการก่อสร้างถนนคอนกรีตเสริม เหล็ก (คสล.) ภายในหมู่บ้านสร้าง ข้าง หมู่ที่ ๑ สายนางพิช สารฤทธิ - นายขันตรี เวฬุวนาธร กว้าง ๖ เมตร	กองช่าง	๑๕๖,๕๐๐.๐๐	๑๕๖,๓๐๐.๐๐	๑๕๖,๓๐๐.๐๐	๒๐๐.๐๐

ที่	โครงการ	หน่วยงานรับผิดชอบ	งบประมาณตามข้อบัญญัติ	ลงนามสัญญา	เบิกจ่าย	คงเหลือ
	ยาว ๖๖ เมตร หน้า ๐.๑๕ เมตร พร้อมลงไหล่ทางลูกรังข้างละ ๐.๓๐ ม.					
๘.	ก่อสร้างถนน คสล.หน้าอาคารสำนักงาน อบต.ไผ่ปริมาณงาน	กองช่าง	๑๓,๐๐๐ (โอนตั้งจ่ายรายการใหม่)	๑๓,๐๐๐	๑๓,๐๐๐	๐.๐๐
๙.	โครงการอบรมให้ความรู้เรื่องท้องก่อนวัยอันควรแก่เยาวชน	สำนักปลัด	๒๐,๐๐๐.๐๐	๑๕,๘๒๐.๐๐	๑๕,๘๒๐.๐๐	๔,๑๘๐.๐๐
๑๐.	โครงการสร้างความเข้มแข็งสภาเด็กและเยาวชน	สำนักปลัด	๑๐,๐๐๐.๐๐	๙,๖๔๐.๐๐	๙,๖๔๐.๐๐	๓๖๐.๐๐
๑๑.	โครงการรักษาความสงบเรียบร้อยและบริการงานแพทย์ฉุกเฉิน (กู้ชีพกู้ภัย) ตำบลไผ่	สำนักปลัด	๔๘๘,๐๐๐.๐๐	๔๖๐,๘๐๐.๐๐	๔๖๐,๘๐๐.๐๐	๒๗,๒๐๐.๐๐
๑๒.	โครงการส่งเสริมอาชีพเพื่อแก้ไขปัญหาคาความยากจน	สำนักปลัด	๑๐,๐๐๐.๐๐	๙,๙๕๐.๐๐	๙,๙๕๐.๐๐	๕๐.๐๐
๑๓.	โครงการส่งเสริมความรู้ด้านการดูแลสุขภาพเพื่อพัฒนาทักษะชีวิตผู้สูงอายุ	สำนักปลัด	๑๐,๐๐๐.๐๐	๑๐,๐๐๐.๐๐	๑๐,๐๐๐.๐๐	๐.๐๐
๑๔.	สนับสนุนค่าใช้จ่ายในการบริหารสถานศึกษา ค่าอาหารกลางวันศูนย์พัฒนาเด็กเล็ก อบต.ไผ่	กองการศึกษาฯ	๕๑๔,๕๐๐.๐๐	๔๕๖,๗๗๑.๐๐	๔๕๖,๗๗๑.๐๐	๕๗,๗๒๙.๐๐
๑๕.	อุดหนุนโรงเรียนบ้านโคกกลาง ตามโครงการเงินอุดหนุนสำหรับสนับสนุนอาหารกลางวัน	กองการศึกษาฯ	๕๙๖,๔๐๐.๐๐	๕๕๓,๓๕๐.๐๐	๕๕๓,๓๕๐.๐๐	๔๓,๐๕๐.๐๐
๑๖.	อุดหนุนโรงเรียนบ้านนาเรียง ตามโครงการเงินอุดหนุนสำหรับสนับสนุนอาหารกลางวัน	กองการศึกษาฯ	๒๙๔,๐๐๐.๐๐	๒๕๒,๐๐๐.๐๐	๒๕๒,๐๐๐.๐๐	๔๒,๐๐๐.๐๐
๑๗.	อุดหนุนโรงเรียนบ้านสร้างข้างไผ่หนองไร่มิตรภาพที่ ๑๔๓ ตามโครงการเงินอุดหนุนสำหรับสนับสนุนอาหารกลางวัน	กองการศึกษาฯ	๗๕๖,๐๐๐.๐๐	๗๐๗,๗๐๐.๐๐	๗๐๗,๗๐๐.๐๐	๔๘,๓๐๐.๐๐
๑๘.	โครงการสนับสนุนค่าใช้จ่ายการบริหารสถานศึกษา สำหรับศูนย์พัฒนาเด็กเล็ก ค่าหนังสือเรียน	กองการศึกษาฯ	๑๒,๐๐๐.๐๐	๑๑,๐๐๐.๐๐	๑๑,๐๐๐.๐๐	๑,๐๐๐.๐๐
๑๙.	โครงการสนับสนุนค่าใช้จ่ายการบริหารสถานศึกษา ค่าจัดการเรียนการสอน (รายหัว)	กองการศึกษาฯ	๑๗๐,๐๐๐.๐๐	๑๔๙,๖๐๐.๐๐	๑๔๙,๖๐๐.๐๐	๒๐,๔๐๐.๐๐

ที่	โครงการ	หน่วยงานรับผิดชอบ	งบประมาณตามข้อบัญญัติ	ลงนามสัญญา	เบิกจ่าย	คงเหลือ
๒๐.	โครงการการป้องกันภัย/ฝึกซ้อมกรณีเด็กติดในรถยนต์ ศูนย์พัฒนาเด็กเล็กองค์การบริหารส่วนตำบลไผ่	กองการศึกษาฯ	๕,๐๐๐.๐๐	๕,๐๐๐.๐๐	๕,๐๐๐.๐๐	๐.๐๐
๒๑.	โครงการการป้องกันภัย/ฝึกซ้อมกรณีเด็กจมน้ำ ศูนย์พัฒนาเด็กเล็กองค์การบริหารส่วนตำบลไผ่	กองการศึกษาฯ	๕,๐๐๐.๐๐	๕,๐๐๐.๐๐	๕,๐๐๐.๐๐	๐.๐๐
๒๒.	โครงการสนับสนุนค่าใช้จ่ายการบริหารสถานศึกษา สำหรับศูนย์พัฒนาเด็กเล็ก ค่ากิจกรรมพัฒนาผู้เรียน	กองการศึกษาฯ	๒๕,๘๐๐.๐๐	๒๓,๖๕๐.๐๐	๒๓,๖๕๐.๐๐	๒,๑๕๐.๐๐
๒๓.	โครงการสนับสนุนค่าใช้จ่ายการบริหารสถานศึกษา สำหรับศูนย์พัฒนาเด็กเล็ก ค่าเครื่องแบบนักเรียน	กองการศึกษาฯ	๑๘,๐๐๐.๐๐	๑๖,๕๐๐.๐๐	๑๖,๕๐๐.๐๐	๑,๕๐๐.๐๐
๒๔.	โครงการสนับสนุนค่าใช้จ่ายการบริหารสถานศึกษา สำหรับศูนย์พัฒนาเด็กเล็ก ค่าอุปกรณ์การเรียน	กองการศึกษาฯ	๑๒,๐๐๐.๐๐	๑๑,๐๐๐.๐๐	๑๑,๐๐๐.๐๐	๑,๐๐๐.๐๐
๒๕.	อุดหนุนคณะกรรมการหมู่บ้าน ตามโครงการจัดงานประเพณีบุญบั้งไฟ	กองการศึกษาฯ	๗๐,๐๐๐.๐๐	๗๐,๐๐๐.๐๐	๗๐,๐๐๐.๐๐	๐.๐๐
๒๖.	นม (วัสดุงานบ้านงานครัว)	กองการศึกษาฯ	๑,๐๒๘,๓๖๐.๐๐	๘๙๔,๕๗๙.๖๘	๘๙๔,๕๗๙.๖๘	๑๓๓,๗๘๐.๓๒
๒๗.	โครงการเสริมสร้างความรักความสามัคคี เทิดทูนสถาบันพระมหากษัตริย์และสนับสนุนงานรัฐพิธี	กองการศึกษาฯ	๑๕,๐๐๐.๐๐ (โอนตั้งจ่ายรายการใหม่)	๑๕,๐๐๐.๐๐	๑๕,๐๐๐.๐๐	๐.๐๐
๒๘.	โครงการการเลือกตั้งผู้บริหารและสมาชิก อบต. ไผ่	สำนักปลัด	๓๓๐,๐๐๐.๐๐	๒๔๔,๒๕๕.๕๐	๒๔๔,๒๕๕.๕๐	๘๕,๗๔๔.๕๐
๒๙.	โครงการจัดทำแผนที่ภาษีและทะเบียนทรัพย์สิน	กองคลัง	๒๒๐,๐๐๐.๐๐	๑๐๒,๒๐๐.๐๐	๑๐๒,๒๐๐.๐๐	๑๑๗,๘๐๐.๐๐
๓๐.	โครงการปรับปรุงต่อเติมอาคารที่ทำการองค์การบริหารส่วนตำบลไผ่	สำนักปลัด , กองช่าง	๒๙๕,๐๐๐.๐๐	๒๙๕,๐๐๐.๐๐	๒๙๕,๐๐๐.๐๐	๐.๐๐
๓๑.	ปรับปรุงอาคารสำนักงาน ห้องงานพัฒนาชุมชน อบต.ไผ่	สำนักปลัด , กองช่าง	๙๙,๐๐๐.๐๐ (โอนตั้งจ่ายรายการใหม่)	๙๘,๕๐๐.๐๐	๙๘,๕๐๐.๐๐	๐.๐๐
๓๒.	ต่อเติมห้องน้ำและปรับปรุงอาคารสำนักงาน อบต.ไผ่	สำนักปลัด , กองช่าง	๓๗๑,๐๐๐.๐๐ (โอนตั้งจ่ายรายการใหม่)	๓๗๑,๐๐๐.๐๐	๓๗๑,๐๐๐.๐๐	๐.๐๐
๓๓.	ต่อเติมห้องผู้บริหาร อบต.ไผ่	สำนักปลัด ,	๑๖๘,๐๐๐.๐๐	๑๖๘,๐๐๐.๐๐	๑๖๘,๐๐๐.๐๐	๐.๐๐

ที่	โครงการ	หน่วยงาน รับผิดชอบ	งบประมาณตาม ข้อบัญญัติ	ลงนามสัญญา	เบิกจ่าย	คงเหลือ
		กองช่าง	(โอนตั้งจ่าย รายการใหม่)			
๓๔	โครงการศูนย์ปฏิบัติการร่วมในการ ช่วยเหลือประชาชนของ อบท. (สถานที่กลาง)	สำนักปลัด	๑๕,๐๐๐.๐๐ (โอนตั้งจ่าย รายการใหม่)	๑๕,๐๐๐.๐๐	๑๕,๐๐๐.๐๐	๐.๐๐
๓๕	โครงการปรับปรุงภูมิทัศน์ถนนภายใน เขตพื้นที่ตำบลไผ่	กองสาธารณสุขฯ	๕๐,๐๐๐.๐๐	๓๙,๕๒๐.๐๐	๓๙,๕๒๐.๐๐	๕๘๐.๐๐
๓๖	อุดหนุนคณะกรรมการหมู่บ้าน ตาม โครงการพระราชดำริด้าน สาธารณสุขให้ชุมชน	กองสาธารณสุขฯ	๑๘๐,๐๐๐.๐๐	๑๘๐,๐๐๐.๐๐	๑๘๐,๐๐๐.๐๐	๐.๐๐
	๓๖ โครงการ		๖,๐๗๘,๕๖๐.๐๐	๕,๙๘๒,๙๑๖.๑๘	๕,๘๓๑,๗๑๖.๑๘	๙๕,๖๕๓.๘๒

๒) ผลการดำเนินโครงการงบประมาณจากเงินสะสม ดังนี้

ที่	ชื่อโครงการตามแผน	หน่วยงาน รับผิดชอบ	งบประมาณ	ลงนามสัญญา	เบิกจ่าย	คงเหลือ
๑.	ก่อสร้าง/ยกระดับถนนดินลูกรัง หมู่ที่ ๘ สายบ้านนาเรียง-เขตติดต่อบ้านหนองไก่อ ขาว ต.ทรายมูล อ.ทรายมูล จ.ยโสธร กว้าง ๔ ม. ยาว ๙๒๐ ม. สูงเฉลี่ย ๑ ม.	กองช่าง	๔๙๗,๘๐๐.๐๐	๔๙๗,๐๐๐.๐๐	๔๙๗,๐๐๐.๐๐	๘๐๐.๐๐
๒	ก่อสร้างถนน คสล. หมู่ที่ ๑ จากบ้าน นายบอย แซ่ถ่าน ถึงเขตติดต่อบ้านนา สะไมย์ อ.เมือง จ.ยโสธร กว้าง ๔ ม. ยาว ๒๑๕ ม. หน้า ๐.๑๕ ม. พร้อมไหล่ ทางลูกรังกว้างข้างละ ๐.๒๐ ม.	กองช่าง	๔๙๓,๕๐๐.๐๐	๔๙๓,๐๐๐.๐๐	๔๙๓,๐๐๐.๐๐	๕๐๐.๐๐
๓	ก่อสร้างถนน คสล. หมู่ที่ ๔ บ้านนาย พิกุล ศรีมันตะ - แยกนายอนันต์ ศรี มันตะ กว้าง ๕ ม. ยาว ๑๖๘ ม. หน้า ๐.๑๕ ม. ไหล่ทางลูกรัง กว้างข้างละ ๐.๕๐ ม.	กองช่าง	๔๙๒,๕๐๐.๐๐	๔๙๑,๐๐๐.๐๐	๔๙๑,๐๐๐.๐๐	๑,๕๐๐.๐๐
๔	ก่อสร้างถนน คสล. หมู่ที่ ๕ สายสาม แยกนางนาง ขวัญทอง ถึงสะพาน ห้วยฝา หมู่ที่ ๙ กว้าง ๔ ม. ยาว ๒๑๕ ม. หน้า ๐.๑๕ ม. ไหล่ทางลูกรังกว้าง ข้างละ ๐.๓๐ ม.	กองช่าง	๔๙๕,๕๐๐.๐๐	๔๙๔,๐๐๐.๐๐	๔๙๔,๐๐๐.๐๐	๑,๕๐๐.๐๐
๕	ก่อสร้างถนน คสล. หมู่ที่ ๕ จากสาย สะพานห้วยวังเวิน ถึงเขตติดต่อบ้าน หนองทองกลาง ต.หนองหิน อ.เมือง จ.	กองช่าง	๔๙๙,๐๐๐.๐๐	๔๙๘,๐๐๐.๐๐	๔๙๘,๐๐๐.๐๐	๑,๐๐๐.๐๐

ที่	ชื่อโครงการตามแผน	หน่วยงาน รับผิดชอบ	งบประมาณ	ลงนามสัญญา	เบิกจ่าย	คงเหลือ
	ยโสธร กว้าง ๔ ม. ยาว ๒๑๕ ม. หนา ๐.๑๕ ม. ไหล่ทางลูกรังกว้างข้างละ ๐.๕๐ ม.					
๖	ก่อสร้างถนน คสล. หมู่ที่ ๘ สายจากบ้าน นายบุญลือ ถึง ถนนลาดยางสายสร้าง ข้าง -นาโสี กว้าง ๕ ม. ยาว ๑๖๘ ม. หนา ๐.๑๕ ม. พร้อมไหล่ทางลูกรังกว้าง ข้างละ ๐.๒๐ ม.	กองช่าง	๔๘๘,๕๐๐.๐๐	๔๘๗,๐๐๐.๐๐	๔๘๗,๐๐๐.๐๐	๑,๕๐๐.๐๐
๗	ก่อสร้างถนน คสล. หมู่ที่ ๙ สายจาก แยกสะพานนาหนองอึ่ง-แยกไฟ-โคก กลาง กว้าง ๔ ม. ยาว ๒๑๕ ม. หนา ๐.๑๕ ม. ไหล่ทางลูกรังกว้างข้างละ ๐.๓๐ ม.	กองช่าง	๔๙๕,๕๐๐.๐๐	๔๙๔,๐๐๐.๐๐	๔๙๒,๔๐๗.๐๐	๓,๐๙๓.๐๐
๘	ก่อสร้างถนน คสล. หมู่ที่ ๘ สายจาก บ้านนางบุญลือ ถึง ฝุดมือง ถึง นายบุญยัง สินวล กว้าง ๔ ม. ยาว ๒๑๕ ม. หนา ๐.๑๕ ม. ไหล่ทางลูกรังกว้างข้างละ ๐.๓๐ ม.	กองช่าง	๔๙๕,๕๐๐.๐๐	๔๙๕,๐๐๐.๐๐	๔๙๕,๐๐๐.๐๐	๕๐๐.๐๐
๙	ก่อสร้างถนน คสล. หมู่ที่ ๑ สายจาก สามแยกบ้านนายคำพันธ์ พิมณาคุณ - ถนนลาดยางทรายมูลเชียงเครือ กว้าง ๔ ม. ยาว ๒๑๕ ม. หนา ๐.๑๕ ม. ไหล่ทาง ลูกรังกว้างข้างละ ๐.๓๐ ม.	กองช่าง	๔๙๕,๗๐๐.๐๐	๔๙๔,๐๐๐.๐๐	๔๙๔,๐๐๐.๐๐	๑,๗๐๐.๐๐
๑๐	ก่อสร้างถนน คสล. หมู่ที่ ๔ ซาบบ้านไม้- เขตบ้านทองหลาง ต.หนองหิน อ.เมือง จ.ยโสธร กว้าง ๔ ม. ยาว ๑๔๘ ม. หนา ๐.๑๕ ม. ไหล่ทางลูกรังกว้างข้างละ ๐.๒๐ ม.	กองช่าง	๓๔๐,๗๐๐.๐๐	๓๔๐,๐๐๐.๐๐	๓๔๐,๐๐๐.๐๐	๗๐๐.๐๐
๑๑	ก่อสร้างถนน คสล. หมู่ที่ ๗ สายจาก สามแยกนายนูน ศรีมันตะ ถึง เขต ติดต่อบ้านท่าลาด ต.นาโสี อ.กุดชุม จ. ยโสธร กว้าง ๔ ม. ยาว ๒๑๕ ม. หนา ๐.๑๕ ม. ไหล่ทางลูกรังกว้างข้างละ ๐.๓๐ ม.	กองช่าง	๔๙๕,๕๐๐.๐๐	๔๙๔,๐๐๐.๐๐	๔๙๔,๐๐๐.๐๐	๑,๕๐๐.๐๐
๑๒	ก่อสร้างถนน คสล. หมู่ที่ ๖ สายนางบุญ หลาย มีจอม ถึง นางนารี เวฬุวนารักษ์ กว้าง ๔ ม. ยาว ๒๑๔ ม. หนา ๐.๑๕ ม. ไหล่ทางลูกรังกว้างข้างละ ๐.๒๐ ม.	กองช่าง	๔๙๔,๒๐๐.๐๐	๔๙๓,๐๐๐.๐๐	๔๙๓,๐๐๐.๐๐	๑,๒๐๐.๐๐

ที่	ชื่อโครงการตามแผน	หน่วยงาน รับผิดชอบ	งบประมาณ	ลงนามสัญญา	เบิกจ่าย	คงเหลือ
๑๓	ก่อสร้างถนน คสล. หมู่ที่ ๔ สายจาก บ้านนายคำสิน เวฬุวนารักษ์ ถึง หน้าวัด บ้านไผ่ กว้าง ๓.๑๐ ม. ยาว ๗๕ ม. หนา ๐.๑๕ ม. ไหล่ทางลูกรังกว้างข้าง ละ ๐.๕๐ ม.	กองช่าง	๑๔๒,๐๐๐.๐๐	๑๔๒,๐๐๐.๐๐	๑๔๒,๐๐๐.๐๐	๐.๐๐
รวม	๑๓ โครงการ		๕,๙๒๕,๙๐๐.๐๐	๕,๙๑๒,๐๐๐.๐๐	๕,๙๑๐,๔๐๗.๐๐	๑๕,๔๙๓.๐๐

๓) ผลการดำเนินงานโครงการจากเงินอุดหนุนเฉพาะกิจ (จากกรมส่งเสริมการปกครองท้องถิ่น)

ที่	ชื่อโครงการตามแผน	หน่วยงาน รับผิดชอบ	งบประมาณ	ลงนามสัญญา	เบิกจ่าย	คงเหลือ
๑	ก่อสร้างถนนคอนกรีตเสริมเหล็ก รหัส สายทาง ยส.ถ.๖๑-๐๓๔ ถนนดินลูกรัง บ้านค้อ (คุ้มมาสะคาม สายจากบ้าน นายบุญสา ไชยรักษ์) ถึง เขตติดต่อบ้าน โต้งโด้้น กว้าง ๕ เมตร ยาว ๕๗๖ เมตร หนา ๐.๑๕ เมตร หรือมีพื้นที่ไม่น้อย กว่า ๒,๘๘๐ ตารางเมตร พร้อมไหล่ ทางลูกรัง และติดตั้งโคมไฟพลังงาน แสงอาทิตย์	กองช่าง	๑,๖๓๙,๐๐๐.๐๐	๑,๖๓๔,๐๐๐	๑,๖๓๔,๐๐๐	๕,๐๐๐.๐๐
๒	ก่อสร้างถนนคอนกรีตเสริมเหล็ก รหัส สายทาง ยส.ถ.๖๑-๐๑๗ ถนนดินลูกรัง บ้านค้อ - สามแยกคุ้มบ้านยาง หมู่ที่ ๔ (สายบ้านนายประสพ สิงคิบุตร - นางสำรวย ไกรศรี) กว้าง ๔ เมตร ยาว ๘๐๐ เมตร หนา ๐.๑๕ เมตร หรือมี พื้นที่ไม่น้อยกว่า ๓,๒๐๐ ตารางเมตร พร้อมไหล่ทางลูกรัง และติดตั้งโคมไฟ พลังงานแสงอาทิตย์	กองช่าง	๑,๘๐๕,๐๐๐.๐๐	๑,๘๐๕,๐๐๐	๑,๘๐๕,๐๐๐	๐.๐๐
๓	ก่อสร้างถนนคอนกรีตเสริมเหล็ก รหัส สายทาง ยส.ถ.๖๑-๐๓๑ ถนนดินลูกรัง บ้านดอนกอง (สายบ้านนางอรรมลา สี มันตะ) ถึง เขตบ้านโสกชุมปูน กว้าง ๕ เมตร ยาว ๗๕๐ เมตร หนา ๐.๑๕ เมตร หรือมีพื้นที่ไม่น้อยกว่า ๓,๗๕๐ ตารางเมตร พร้อมไหล่ทางลูกรัง และ ติดตั้งโคมไฟพลังงานแสงอาทิตย์	กองช่าง	๒,๑๓๔,๐๐๐.๐๐	๑,๒๘๙,๐๐๐	๑,๒๘๙,๐๐๐	๘๕๕,๐๐๐.๐๐

ที่	ชื่อโครงการตามแผน	หน่วยงานรับผิดชอบ	งบประมาณ	ลงนามสัญญา	เบิกจ่าย	คงเหลือ
๔	ก่อสร้างถนนคอนกรีตเสริมเหล็ก บ้านดอนกอง หมู่ที่ ๗ จากถนนายบุญชาล เวฬุวนารักษ์ ถึงเขตติดต่อบ้านไผ่ หมู่ที่ ๓ นานางสุนทร บุญลอย ตำบลไผ่กว้าง ๔ เมตร ยาว ๑๗๔ เมตร หนา ๐.๑๕ เมตร หรือมีพื้นที่ไม่น้อยกว่า ๖๙๖ ตารางเมตร ไหล่ทางลูกรังกว้างข้างละ ๐.๕๐ ม.	กองช่าง	๔๕๕,๐๐๐.๐๐	๔๕๕,๐๐๐.๐๐	๔๕๕,๐๐๐.๐๐	๐.๐๐
๕	ก่อสร้างบ่อบาดาลประปาโซล่าเซลล์ พลังงานแสงอาทิตย์ หมู่ที่ ๕ (จุดที่ ๓) ตำบลไผ่ โดยขุดเจาะบ่อบาดาล ก่อสร้างห้องถังประปาและติดตั้งระบบสูบน้ำพลังงานแสงอาทิตย์ขนาดไม่น้อยกว่า ๒,๕๐๐ วัตต์	กองช่าง	๔๗๒,๐๐๐.๐๐	๔๗๒,๐๐๐.๐๐	กันเงินไว้เบิกจ่ายใน ปีงบประมาณ พ.ศ.๒๕๖๖	
๖	ก่อสร้างบ่อบาดาลประปาโซล่าเซลล์ พลังงานแสงอาทิตย์ หมู่ที่ ๔ (จุดที่ ๕) ตำบลไผ่ โดยขุดเจาะบ่อบาดาล ก่อสร้างห้องถังประปาและติดตั้งระบบสูบน้ำพลังงานแสงอาทิตย์ขนาดไม่น้อยกว่า ๒,๕๐๐ วัตต์	กองช่าง	๔๗๒,๐๐๐.๐๐	๔๗๒,๐๐๐.๐๐	กันเงินไว้เบิกจ่ายใน ปีงบประมาณ พ.ศ.๒๕๖๖	
๗	ก่อสร้างบ่อบาดาลประปาโซล่าเซลล์ พลังงานแสงอาทิตย์ หมู่ที่ ๙ (จุดที่ ๗) ตำบลไผ่ โดยขุดเจาะบ่อบาดาล ก่อสร้างห้องถังประปาและติดตั้งระบบสูบน้ำพลังงานแสงอาทิตย์ขนาดไม่น้อยกว่า ๒,๕๐๐ วัตต์	กองช่าง	๔๗๒,๐๐๐.๐๐	๔๗๒,๐๐๐.๐๐	กันเงินไว้เบิกจ่ายใน ปีงบประมาณ พ.ศ.๒๕๖๖	
๘	ก่อสร้างบ่อบาดาลประปาโซล่าเซลล์ พลังงานแสงอาทิตย์ หมู่ที่ ๘ (จุดที่ ๖) ตำบลไผ่ โดยขุดเจาะบ่อบาดาล ก่อสร้างห้องถังประปาและติดตั้งระบบสูบน้ำพลังงานแสงอาทิตย์ขนาดไม่น้อยกว่า ๒,๕๐๐ วัตต์	กองช่าง	๔๗๒,๐๐๐.๐๐	๔๗๒,๐๐๐.๐๐	กันเงินไว้เบิกจ่ายใน ปีงบประมาณ พ.ศ.๒๕๖๖	
๙	ก่อสร้างบ่อบาดาลประปาโซล่าเซลล์ พลังงานแสงอาทิตย์ หมู่ที่ ๗ (จุดที่ ๔) ตำบลไผ่ โดยขุดเจาะบ่อบาดาล ก่อสร้างห้องถังประปาและติดตั้งระบบ	กองช่าง	๔๗๒,๐๐๐.๐๐	๔๗๒,๐๐๐.๐๐	กันเงินไว้เบิกจ่ายใน ปีงบประมาณ พ.ศ.๒๕๖๖	

ที่	ชื่อโครงการตามแผน	หน่วยงานรับผิดชอบ	งบประมาณ	ลงนามสัญญา	เบิกจ่าย	คงเหลือ
	สูบน้ำพลังงานแสงอาทิตย์ขนาดไม่น้อยกว่า ๒,๕๐๐ วัตต์					
๑๐	ก่อสร้างบ่อบาดาลประปาโซล่าเซลล์พลังงานแสงอาทิตย์ หมู่ที่ ๖ (จุดที่ ๖) ตำบลไผ่ โดยชุดเจาะบ่อบาดาล ก่อสร้างหอดังประปาและติดตั้งระบบสูบน้ำพลังงานแสงอาทิตย์ขนาดไม่น้อยกว่า ๒,๕๐๐ วัตต์	กองช่าง	๔๗๒,๐๐๐.๐๐	๔๗๒,๐๐๐.๐๐	กันเงินไว้เบิกจ่ายใน ปีงบประมาณ พ.ศ.๒๕๖๖	
๑๑	ก่อสร้างบ่อบาดาลประปาโซล่าเซลล์พลังงานแสงอาทิตย์หมู่ที่ ๕ (จุดที่ ๒) ตำบลไผ่ โดยชุดเจาะบ่อบาดาล ก่อสร้างหอดังประปาและติดตั้งระบบสูบน้ำพลังงานแสงอาทิตย์ขนาดไม่น้อยกว่า ๒,๕๐๐ วัตต์	กองช่าง	๔๗๒,๐๐๐.๐๐	๔๗๒,๐๐๐.๐๐	กันเงินไว้เบิกจ่ายใน ปีงบประมาณ พ.ศ.๒๕๖๖	
๑๒	ก่อสร้างบ่อบาดาลประปาโซล่าเซลล์พลังงานแสงอาทิตย์ หมู่ที่ ๔ (จุดที่ ๗) ตำบลไผ่ โดยชุดเจาะบ่อบาดาล ก่อสร้างหอดังประปาและติดตั้งระบบสูบน้ำพลังงานแสงอาทิตย์ขนาดไม่น้อยกว่า ๒,๕๐๐ วัตต์	กองช่าง	๔๗๒,๐๐๐.๐๐	๔๗๒,๐๐๐.๐๐	กันเงินไว้เบิกจ่ายใน ปีงบประมาณ พ.ศ.๒๕๖๖	
๑๓	ก่อสร้างบ่อบาดาลประปาโซล่าเซลล์พลังงานแสงอาทิตย์ หมู่ที่ ๒ (จุดที่ ๖) ตำบลไผ่ โดยชุดเจาะบ่อบาดาล ก่อสร้างหอดังประปาและติดตั้งระบบสูบน้ำพลังงานแสงอาทิตย์ขนาดไม่น้อยกว่า ๒,๕๐๐ วัตต์	กองช่าง	๔๗๒,๐๐๐.๐๐	๔๗๒,๐๐๐.๐๐	กันเงินไว้เบิกจ่ายใน ปีงบประมาณ พ.ศ.๒๕๖๖	
๑๔	ก่อสร้างบ่อบาดาลประปาโซล่าเซลล์พลังงานแสงอาทิตย์ หมู่ที่ ๘ (จุดที่ ๒) ตำบลไผ่ โดยชุดเจาะบ่อบาดาล ก่อสร้างหอดังประปาและติดตั้งระบบสูบน้ำพลังงานแสงอาทิตย์ขนาดไม่น้อยกว่า ๒,๕๐๐ วัตต์	กองช่าง	๔๗๒,๐๐๐.๐๐	๔๗๒,๐๐๐.๐๐	กันเงินไว้เบิกจ่ายใน ปีงบประมาณ พ.ศ.๒๕๖๖	
รวม	๑๔ โครงการ		๑๐,๗๕๓,๐๐๐	๙,๙๐๓,๐๐๐	๕,๑๘๓,๐๐๐	๘๕๐,๐๐๐

ปัญหา อุปสรรคการดำเนินงานที่ผ่านมาและแนวทางการแก้ไข

การดำเนินการจัดทำแผนพัฒนาท้องถิ่น (พ.ศ. 2561 – 2565) ประจำปีงบประมาณ พ.ศ.2565 องค์การบริหารส่วนตำบลไผ่ เป็นการดำเนินการตามโครงการที่บรรจุไว้ในแผนพัฒนาท้องถิ่น (พ.ศ.2561 – 2565) ในช่วงปี พ.ศ.2565 ซึ่งการจัดทำแผนพัฒนาเป็นไปตามแนวทางนโยบายที่กำหนดขึ้นภายใต้กรอบยุทธศาสตร์ของจังหวัดยโสธร นโยบายเร่งด่วนของรัฐบาล และนโยบายของผู้บริหาร

จากการติดตามและประเมินผลการดำเนินงาน พบว่า มีปัญหาและอุปสรรคหลายประการซึ่งสามารถสรุปเป็นปัญหาอุปสรรคและข้อเสนอแนะได้ ดังนี้

1) ปัญหางบประมาณในการดำเนินการไม่เพียงพอ

ด้วยสภาพทางกายภาพขององค์การบริหารส่วนตำบลไผ่ ด้านการพัฒนาด้านโครงสร้างพื้นฐาน ซึ่งยังไม่ครบทุกหมู่บ้าน คือ ถนนภายในหมู่บ้าน และร่องระบายน้ำภายในหมู่บ้าน ไฟฟ้าเพื่อการเกษตร ระบบประปาหมู่บ้าน รวมทั้งถนนลูกรังเพื่อการเกษตร ยังไม่เพียงพอต่อความต้องการของพี่น้องประชาชนในตำบล เพราะว่ายังขาดงบประมาณในการดำเนินการ ทางคณะกรรมการติดตามและประเมินผลฯ เห็นว่าควรประสานหน่วยงานอื่น เพื่อนำงบประมาณ มาพัฒนาในส่วนที่ยังไม่มีการดำเนินการ เพื่อให้พี่น้องประชาชนมีความเป็นอยู่ที่ดีขึ้นต่อไป

2) ปัญหาจำนวนโครงการในแผนพัฒนาท้องถิ่น (พ.ศ.2561 – 2565) มีจำนวนมาก

จะพบว่าจำนวนโครงการตามพัฒนาท้องถิ่น (พ.ศ.2561 – 2565) โดยเฉพาะโครงการในช่วงแผนปี ๒๕๖๕ มีจำนวนมากถึง 474 โครงการ โดยสามารถนำมาปฏิบัติเองได้ 70 โครงการ หรือคิดเป็นร้อยละ 14.77 และได้รับอุดหนุนงบประมาณจากกรมส่งเสริมการปกครองท้องถิ่น 14 โครงการ คิดเป็นร้อยละ 2.95 ดังนั้น ควรที่จะมีการพิจารณาถึงความเป็นไปได้ของโครงการทั้งในรูปของงบประมาณ ความคุ้มค่าของโครงการ และผลสัมฤทธิ์ที่จะเกิดขึ้น และสถานทางการเงินการคลังขององค์กรปกครองส่วนท้องถิ่นด้วย

3) ปัญหาในการจัดทำแผนพัฒนาท้องถิ่น

ในการจัดทำประชาคมท้องถิ่นทั้งในระดับหมู่บ้าน หรือในระดับตำบล ยังพบว่าไม่ได้รับความร่วมมือเท่าที่ควร ปัญหาดังกล่าวนี้อาจเกิดจากความไม่เข้าใจในบทบาท หน้าที่ ของการเป็นตัวแทนของประชาชนในหมู่บ้าน ซึ่งในขั้นตอนการจัดทำเวทีประชาคม จะมีผู้เข้าร่วมการประชุมไม่เกินร้อยละ 50 ดังนั้น ควรที่จะต้องมีการสร้างความรู้ การสร้างความเข้าใจให้แก่ประชาชนในแต่ละหมู่บ้านให้มากยิ่งขึ้น เพื่อให้ทราบถึงความสำคัญในการวางแผนพัฒนาท้องถิ่นในปีต่อๆ ไป ตามหลักการ “ร่วมคิด ร่วมทำ และร่วมตัดสินใจ” ซึ่งกระบวนการจัดทำแผนเป็นกระบวนการที่สำคัญที่สุดเพราะประชาชนมีส่วนร่วม

4) แนวทางการแก้ไข

คณะกรรมการติดตามและประเมินผลฯ มีความเห็นว่าในเรื่องงบประมาณและแผนงานนั้นควรคำนึงถึงความสอดคล้องและสัมพันธ์กัน กล่าวคือ “งบประมาณต้องมาจากแผน มีแผนถึงจะมีงบประมาณ”

ดังนั้น ในการจัดทำแผนพัฒนาท้องถิ่นไม่ว่าจะเป็นการเพิ่มเติม แก้ไข เปลี่ยนแปลง จะต้องคำนึงถึงความเป็นไปได้ของโครงการไม่ใช่เพียงเพื่อให้มีโครงการปรากฏอยู่ในแผนเท่านั้น กระบวนการในการจัดทำประชาคมท้องถิ่น ขอให้กำนันผู้ใหญ่บ้านในฐานะประธานคณะกรรมการหมู่บ้าน ให้ความสำคัญกับการจัดประชาคมทั้งในระดับหมู่บ้านของตนเอง และในระดับตำบล เพื่อให้โครงการของตนอยู่ในกรอบของงบประมาณที่ควรจะได้รับ

องค์การบริหารส่วนตำบลไผ่ ได้ดำเนินการโครงการตามงบประมาณรายจ่ายประจำปีงบประมาณ พ.ศ. ๒๕๖๕ ในเขตพื้นที่โดยได้รับความร่วมมือ การส่งเสริมและสนับสนุนจากภาคประชาชน ภาครัฐ และภาคเอกชนในพื้นที่ตลอดจนโครงการต่างๆ ประสบผลสำเร็จด้วยดี ก่อให้เกิดประโยชน์แก่ประชาชนทั้งในพื้นที่และพื้นที่ใกล้เคียง

ทั้งนี้ หากประชาชนหรือหน่วยงานราชการต่างๆ ที่เกี่ยวข้องมีข้อสงสัยหรือมีความประสงค์จะเสนอความคิดเห็นหรือข้อเสนอแนะในการบริหารงานขององค์การบริหารส่วนตำบลไผ่ สามารถติดต่อสอบถามข้อมูลเพิ่มเติมได้ที่องค์การบริหารส่วนตำบลไผ่ หรือแจ้งผ่านนายกองค์การบริหารส่วนตำบลไผ่ทราบ เพื่อจะได้พิจารณาการวางแผนพัฒนาและปรับปรุงการดำเนินการ ตอบสนองความต้องการของประชาชนในพื้นที่ในระยะต่อไป

จึงประกาศมาเพื่อทราบโดยทั่วกัน

ประกาศ ณ วันที่ ๒๑ พฤศจิกายน พ.ศ. ๒๕๖๕



(นางจำเนียร ผลไม้)

นายกองค์การบริหารส่วนตำบลไผ่